

Seagate Manager

Felhasználói kézikönyv

A FreeAgent™ meghajtóhoz



Seagate Manager felhasználói kézikönyv a FreeAgent™ meghajtóhoz

1. változat

© 2008 Seagate Technology LLC. Minden jog fenntartva. A Seagate, a Seagate Technology, a Wave logó és a FreeAgent a Seagate Technology LLC vagy valamely társvállalatának védjegye vagy bejegyzett védjegye. Minden más védjegy és bejegyzett védjegy tulajdonosuk tulajdonát képezi. A merevlemezeken 1 gigabájt (GB) 1 milliárd bájt, míg 1 terabájt (TB) ezermilliárd bájt jelent. Emellett a megadott kapacitás egy részét a rendszer formázásra és más funkciókhoz használja fel, emiatt az nem használható adatok tárolására. A különféle felhasználási területekre vonatkozó kvantitatív használati példák csak illusztrációként szolgálnak. A tényleges adatok számos tényezőtől függenek, mint például a fájl mérettől, a fájlformátumtól, a funkcióktól és az alkalmazástól. A Seagate fenntartja magának a jogot, hogy előzetes értesítés nélkül megváltoztassa termék kínálatát vagy a műszaki adatokat.

Seagate Technology LLC
920 Disc Drive
Scotts Valley CA 95066 U.S.A.

Tartalom

Bevezetés a Seagate Manager alkalmazás használatába.....	6
A Seagate Manager szoftver telepítése	6
A Seagate Status Icon (Állapot ikon) használata	7
A Seagate Status icon (Seagate állapotikon) visszaállítása	8
A FreeAgent meghajtó fényjelzései	8
A meghajtók kezelése	9
A My Drives (Saját meghajtók) ablak használata	9
Beállítások	10
Az energiaellátási beállítások módosítása	10
A meghajtó tesztelése	11
A program frissítése	12
A LED-vezérlés beállítása	12
Meghajtóinformációk	13
Mappák és fájlok biztonsági mentése és visszaállítása.....	14
Biztonságimásolat-készítési szolgáltatások	14
Biztonságimásolat-készítési ütemtervek a meghajtóhoz	15
Biztonsági mentési terv készítése	15
Egyszerű biztonsági mentés használata	16
Egyedi biztonsági mentés készítése	16
Meghajtóváltás	18
A biztonsági mentési beállítások kezelése	19
A biztonsági mentés beállításainak szerkesztése	19
Biztonsági mentési terv törlése	20
Ütemezett biztonsági mentés használata	21
Manuális biztonsági mentés	21
A biztonsági mentési napló megtekintése	22

Fájlok visszaállítása	22
Egy korábbi verzió visszaállítása	22
A legfrissebb verzió visszaállítása	23
Mappák szinkronizálása.....	24
A Simple Sync (Egyszerű szinkronizálás) használata	25
A Custom Sync (Egyéni szinkronizálás) használata	25
A Sync Encryption (Titkosítás szinkronizáláskor) szolgáltatás használata	27
A szinkronizálás befejezése	28
A Sync (Szinkronizálás) szolgáltatás beállításainak szerkesztése	29
A Sync (Szinkronizálás) állapotának ellenőrzése	29
A Sync (Szinkronizálás) szolgáltatás beállításainak törlése	30
Az Automatic Sync (Automatikus szinkronizálás) szolgáltatás használata	30
Az automatikus szinkronizálás kikapcsolása	31
A Sync Preview (Szinkronizálás előnézete) ablak használata	32
Az Automatic Overwrite (Automatikus felülírás) használata.	32
A biztonsági szolgáltatások kezelése	33
Titkosított mappa létrehozása	34
Encryption Folder (Titkosított mappa) kezelése	35
A titkosítási jelszó megváltoztatása	35
A Titkosított mappa törlése	36
Titkosított mappa megnyitása	37
Fájlok és mappák visszafejtése	37
Fájlok és mappák törlése a Titkosított mappából	39

Seagate Secure™ tárolóeszközök.....	40
A meghajtó zárolásának feloldása	40
A meghajtó jelszavának megváltoztatása	41
A jelszó-emlékeztető használata	42
A meghajtó törlése	45
Tárgymutató.....	48

Bevezetés a Seagate Manager alkalmazás használatába

A FreeAgent™ meghajtóhoz mellékelt Seagate Manager alkalmazás hatékony eszközöket biztosít a meghajtó számára:

- A biztonságimásolat-készítési és -visszaállítási szolgáltatások lehetővé teszik az adatok védelmét.
- A szinkronizálási szolgáltatás lehetővé teszi egy vagy több mappa szinkronizálását kettő vagy akár több számítógép között.
- Biztonsági szolgáltatások, beleértve az azonos helyen lévő több fájl és mappa biztonsági másolatának elkészítését, valamint biztonsági másolatok és szinkronizált fájlok titkosítását. *Nem áll rendelkezésre minden régióban és terméknél.*
- Az energiagazdálkodás, a szoftverfrissítések, a meghajtó-fényjelzések és sok egyéb lehetőség beállítható.

A jelen útmutatóban szereplő szolgáltatások (kivéve, ahol erre felhívjuk a figyelmet) minden Seagate FreeAgent és Maxtor OneTouch meghajtóval, valamint a Windows XP és Vista operációs rendszerrel is kompatibilisek.

A Seagate Manager szoftver telepítése

A Seagate Manager szoftver telepítése:

Lépés 1: Csatlakoztassa a meghajtót a számítógéphez.

Néhány másodperc múlva megjelenik egy menü, melynek egyik parancsával telepíthető a szoftver.

Ha nem jelenik meg a menü, telepítse a szoftvert manuálisan a **Sajátgép** ablak megnyitásával. Kattintson duplán a FreeAgent meghajtóra, majd kattintson az **InstallSeagateManager (EXE)** fájlra.

Lépés 2: Megjelenik a Main Menu (Főmenü) ablak, a **Select Language** (Nyelvválasztás) területen pedig látható a nyelvek listája. Válasszon egy nyelvet.

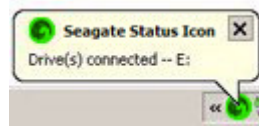
Lépés 3: Kattintson az **Install Seagate Manager** (A Seagate Manager telepítése) parancsra, majd kövesse a telepítővarázsló utasításait. A telepítés befejezése után a tálcán látható lesz a Seagate Manager ikonja.

Lépés 4: Kattintson duplán a Seagate Manager ikonra a Seagate Manager szoftver elindításához.

A Seagate Status Icon (Állapot ikon) használata

A meghajtó telepítése után a Seagate Status (állapot) ikon láthatóvá válik a tálca értesítési területén. Ezzel az ikonnal ellenőrizheti a meghajtó állapotát, és hozzáférhet a meghajtó szolgáltatásaihoz.

Lépés 1: A meghajtó állapotának ellenőrzéséhez vigye az egérkurzort a Seagate ikon fölé:



Ábra 1: Seagate tálca ikon

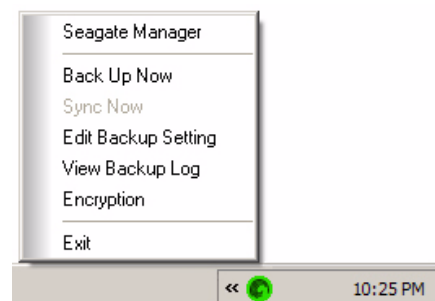
Az előugró buborék tájékoztat a meghajtó állapotáról és azonosítja a meghajtó betűjelét.

A Seagate Status (állapot) ikon színe tájékoztatja a meghajtó állapotáról:

Kék	A meghajtó csatlakoztatva van
Zöld	A meghajtó csatlakoztatva van, a biztonsági másolat elkészült, és a szinkronizálás szünetel
Sárga	Biztonságimásolat-készítés vagy szinkronizálás folyamatban
Szürke	Nincs csatlakoztatva meghajtó
Vörös	Nem sikerült a biztonságimásolat-készítés vagy szinkronizálás

Megjegyzés: Ha nem sikerült a biztonságimásolat-készítés vagy a szinkronizálás, a vörös ikon látható marad a legközelebbi sikeres biztonsági másolat elkészítéséig vagy szinkronizálásig. A sikertelen biztonságimásolat-készítés okának meghatározásához megtekintheti a naplófájl.

Lépés 2: A Seagate Status menu (Seagate állapotmenü) megjelenítéséhez kattintson a tálcaikonra:



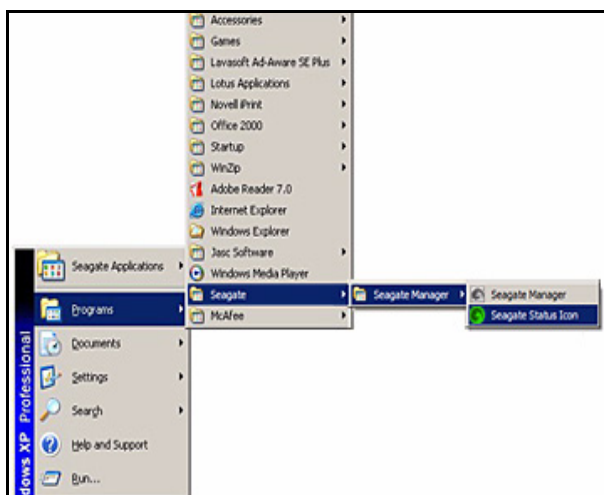
Ábra 2: Seagate Állapot menü (Status Menu)

Lépés 3: Jelölje ki a szolgáltatást, amelyhez hozzá kíván férni, vagy kattintson az **Exit** (Kilépés) parancsra a menü bezárásához.

A Seagate Status icon (Seagate állapotikon) visszaállítása

Ha kilép a Seagate Status menu (Seagate állapotmenü) programból, a Seagate ikon eltűnik a tálca értesítési területéről. Ha vissza kívánja állítani a Seagate Status (Seagate állapot) ikont a tálca értesítési területére, ezt a következő elérési úton teheti meg:

Start > Programok > Seagate > Seagate Manager > Seagate Status Icon



Ábra 3: A Seagate állapotikon visszaállítása

A FreeAgent meghajtó fényjelzései

A meghajtó különféle állapotait a FreeAgent meghajtón lévő jelzőfény villogása jelzi. Az alábbi információk minden FreeAgent meghajtóra vonatkoznak.

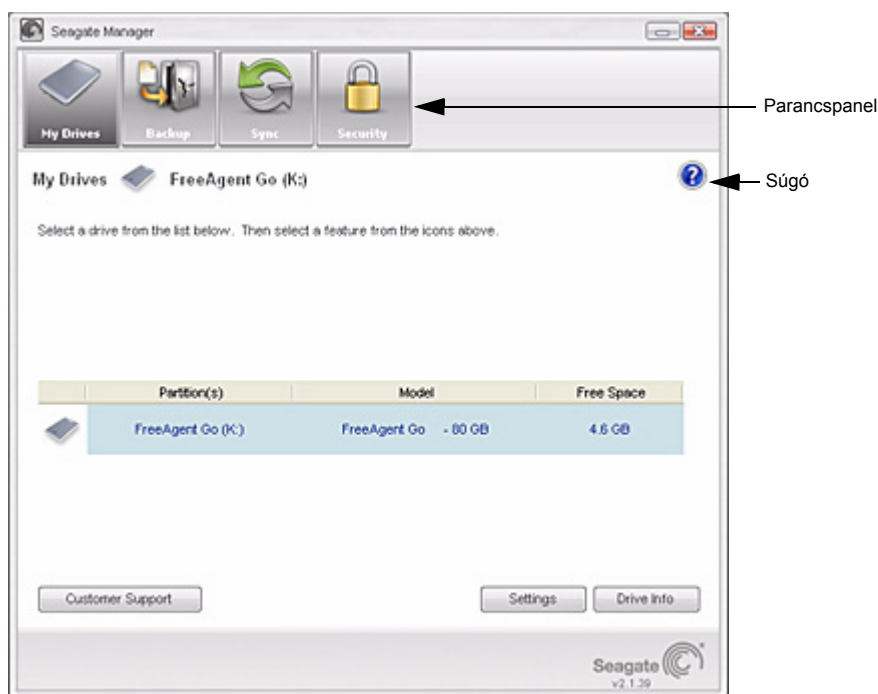
Meghajtó állapota	Fényjelzés
Kikapcsolva vagy hibernálva	Kikapcsolva
Üresjáratban	90%-os fényerő
Aktív (adatátvitel)	Lassan villog 90 és 20%-os fényerő között
Készenléti állapot (a lemez nem forog)	20%-os fényerő
Nincs csatlakoztatva vagy a kábel el lett távolítva	Kikapcsolva
Hiba	Gyorsan villog

A meghajtón lévő fényjelzések vezérléséről lásd: „A LED-vezérlés beállítása”, 12. oldal.

A meghajtók kezelése

A My Drives (Saját meghajtók) ablakból egy központi helyről kezelheti Seagate FreeAgent eszközt. A Seagate Manager program megnyitásakor alapértelmezés szerint ez az ablak jelenik meg.

Az alkalmazás bármely másik ablakából is el tud jutni a My Drives (Saját meghajtók) ablakba, ha a parancspanel **My Drives** (Saját meghajtók) gombjára kattint.



Ábra 4: A My Drives (Saját meghajtók) ablak

A My Drives (Saját meghajtók) ablak használata

A My Drives (Saját meghajtók) ablakban először válassza ki a meghajtót, aztán a használni kívánt szolgáltatást.

Az ablak felső részén elhelyezkedő Command Panel (parancspanel) használatával hozzáférhet a Seagate Manager szolgáltatásaihoz: Biztonsági mentés, szinkronizálás és biztonság.

A csatlakoztatott meghajtó a My Drives (Saját meghajtók) ablak közepén látható. Ha egynél több meghajtót csatlakoztatott, akkor a választható meghajtók listája jelenik meg. Az aktuálisan kijelölt meghajtót a program világoskék színnel jelzi (lásd: 4. ábra).

- Másik meghajtó kiválasztásához kattintson a meghajtó ikonjára vagy a partíció nevére.
- A kiválasztott meghajtó speciális beállításainak eléréséhez kattintson a **Settings** (Beállítások) gombra.
- További tudnivalók a „Beállítások”, 10. oldal című témakörben találhatók.
- Ha további tájékoztatást szeretne kapni a kiválasztott meghajtóról, kattintson a **Drive Info** (Meghajtó információ) gombra.

További tudnivalók a „Meghajtóinformációk”, 13. oldal című témakörben találhatók.

Ha bármikor segítségre van szüksége, kattintson a Seagate Manager súgó ikonjára. Amennyiben nem talál választ a kérdésére, kattintson a Customer Support (Ügyfélszolgálat) gombra a Seagate támogatási webhelyére ugráshoz.

Megjegyzés: A program automatikusan észleli és listázza a külső meghajtókat a My Drives (Saját meghajtók) ablakban. A Seagate Manager szoftvernek néhány másodpercre lehet szüksége az eszköz észleléséhez. Ha az eszköz nem jelenik meg, győződjön meg róla, hogy megfelelően van-e csatlakoztatva és be van-e kapcsolva. Az alkalmazás minden Seagate és Maxtor külső meghajtót észlel.

Beállítások

A My Drives (Saját meghajtók) ablak alsó részén található Settings (Beállítások) gomb segítségével a kijelölt meghajtóval kapcsolatos alábbi szolgáltatásokhoz férhet hozzá:

- Adjust Power Setting (Energiaellátási beállítások)
- Test My Drive (Saját meghajtó tesztelése)
- Adjust LED Control (LED vezérlés beállítása)
- Check for Software Update (Szoftverfrissítés keresése)

Az energiaellátási beállítások módosítása

Kiválaszthatja, hogy milyen hosszú ideig maradjon a meghajtó tétlen, mielőtt energiatakarékos üzemmódra térne át.

Az energiatakarékos üzemmód azzal őrzi meg energiát, hogy leállítja a meghajtó belső tárolólemezeinek forgását, amikor az nincs használatban. Jóllehet az energiatakarékos üzemmód kevesebb áramot fogyaszt, de a meghajtó hosszabb idő alatt lesz ismét aktív, amikor használni akarja.

Ha gyakran használja a meghajtót, akkor hosszabb időintervallum választása előnyösebb lehet, hogy ne szakadjon félbe a munka, amikor a meghajtóról fájlokat nyit meg vagy arra fájlokat ment.

Ha nem használja a meghajtót túl gyakran, akkor rövidebb időintervallum választása előnyösebb lehet, hogy a meghajtó ne fogyasszon több energiát, mint amennyire szüksége van.

Az energiaellátási beállítások módosítása:

- 1. lépés:* A My Drives (Saját meghajtók) ablakban válassza ki a beállítani kívánt meghajtót, majd kattintson a **Settings** (Beállítások) gombra.
Megnyílik a Settings (Beállítások) ablak.
- 2. lépés:* Kattintson az **Adjust Power Settings** (Energiaellátási beállítások) parancsra.
Megnyílik az Adjust Power Setting (Energiaellátási beállítások) ablak.
- 3. lépés:* Jelöljön ki egy időközt a legördülő menüből, vagy kattintson a **Default** (Alapértelmezett) gombra a meghajtó eredeti energiaellátási beállításainak visszaállításához.
- 4. lépés:* Az energiaellátási beállítás mentéséhez kattintson az **Apply** (Alkalmaz) gombra.
Az Adjust Power Setting (Energiaellátási beállítások) ablak visszaigazolja a meghajtó energia-beállításainak módosítását.
- 5. lépés:* A My Drives (Saját meghajtók) ablakhoz az **OK** gombra kattintással térhet vissza.

A meghajtó tesztelése

A meghajtó épségét a meghajtó tesztelésével ellenőrizheti. A diagnosztikai eszköz a teszteket anélkül hajtja végre, hogy azok a meghajtón lévő adatokra bármilyen hatással lennének.

A meghajtó tesztelése:

- 1. lépés:* A My Drives (Saját meghajtók) ablakban válassza ki a tesztelni kívánt meghajtót, majd kattintson a **Settings** (Beállítások) gombra.
Megnyílik a Settings (Beállítások) ablak.
- 2. lépés:* Kattintson a **Test My Drive** (Saját meghajtó tesztelése) parancsra.
Megnyílik a Test My Drive (Saját meghajtó tesztelése) ablak.
- 3. lépés:* Kattintson a **Test** (Tesztelés) gombra.
A tesztelési folyamat haladását folyamatjelző mutatja. A teszt elkészültével megjelennek az eredmények.
Ha a teszt során a diagnosztikai eszköz hibát talál, megjeleníti a hibás eszköz sorozatszámát, valamint a Seagate szerviz és támogatás eléréséhez szükséges információkat.
- 4. lépés:* Kattintson az **OK** gombra.

A program frissítése

A Software Update (Szoftverfrissítés) szolgáltatás automatikusan jelzi, ha programfrissítés érhető el. Azonban manuálisan is ellenőrizheti, hogy elérhető-e frissítés, vagy ki is kapcsolhatja a Software Update (Szoftverfrissítés) szolgáltatást.

Szoftverfrissítések keresése:

- 1. lépés:** A My Drives (Saját meghajtók) ablakban kattintson a **Settings** (Beállítások) gombra.

Megnyílik a Settings (Beállítások) ablak.
- 2. lépés:** Kattintson a **Check for Software Update** (Szoftverfrissítés elérhetőségének ellenőrzése) parancsra.

Megnyílik a Software Update (Szoftverfrissítés) ablak.

Alapértelmezés szerint a **Check for updates automatically** (Frissítések automatikus keresése) választógomb be van jelölve.
- 3. lépés:** A Szoftverfrissítés kikapcsolásához törölje a jelölést a **Check for updates automatically** (Frissítések automatikus keresése) jelölőnégyzetből.
- 4. lépés:** A frissítések azonnali kereséséhez kattintson a **Check Now** (Keressen most) gombra.

A megjelenő Software Update (Szoftverfrissítés) ablak információt nyújt arról, hogy a programhoz elérhető-e frissítések vagy sem.

Amennyiben új szoftver érhető el, ebből az ablakból letöltheti. Ha az új szoftverről további adatokra van szüksége, kattintson a **More Info** (További információk) gombra.

A LED-vezérlés beállítása

A LED-vezérlés szolgáltatás lehetővé teszi a meghajtó fényjelzéseinek vezérlését. A meghajtó villódzó fényjelzés jelzi a meghajtó tevékenységét és állapotát.

Megjegyzés: Ez a szolgáltatás csak a FreeAgent meghajtóknál érhető el.

- 1. lépés:** A My Drives (Saját meghajtók) ablakban válassza ki a beállítani kívánt meghajtót, majd kattintson a **Settings** (Beállítások) gombra.

Megnyílik a Settings (Beállítások) ablak.
- 2. lépés:** Kattintson az **Adjust LED Control** (LED-vezérlés beállítása) gombra.

Megnyílik a Drive Lights (Meghajtó-fényjelzések) ablak.
- 3. lépés:** A fényjelzések kikapcsolásához kattintson a **Turn lights off** (Fényjelzések kikapcsolása), majd az **Apply** (Alkalmaz) gombra.

A meghajtójelzőfények visszakapcsolásához kattintson a **Display status and activity lights** (Állapot- és tevékenység-jelzőfények megjelenítése) parancsra, majd kattintson az **Apply** (Alkalmaz) gombra.

A következő események bekövetkeztekor a meghajtófények ismét automatikusan bekapcsolódhatnak:

- Ha a meghajtó áramellátását kikapcsolja, majd ismét bekapcsolja.
- Ha a meghajtót lecsatlakoztatja, majd ismét csatlakoztatja.

Meghajtóinformációk

A Drive Info (Meghajtóinformációk) szolgáltatás a következő adatokat közli a meghajtóról:

- **Volume (Kötet)**
A meghajtó neve.
- **Capacity (Kapacitás)**
A meghajtó teljes kapacitása.
- **Free Space (Szabad terület)**
A meghajtón maradó szabad terület nagysága.
- **File System (Fájlrendszer)**
A meghajtó Windows fájlrendszere.

A meghajtó információinak megtekintése:

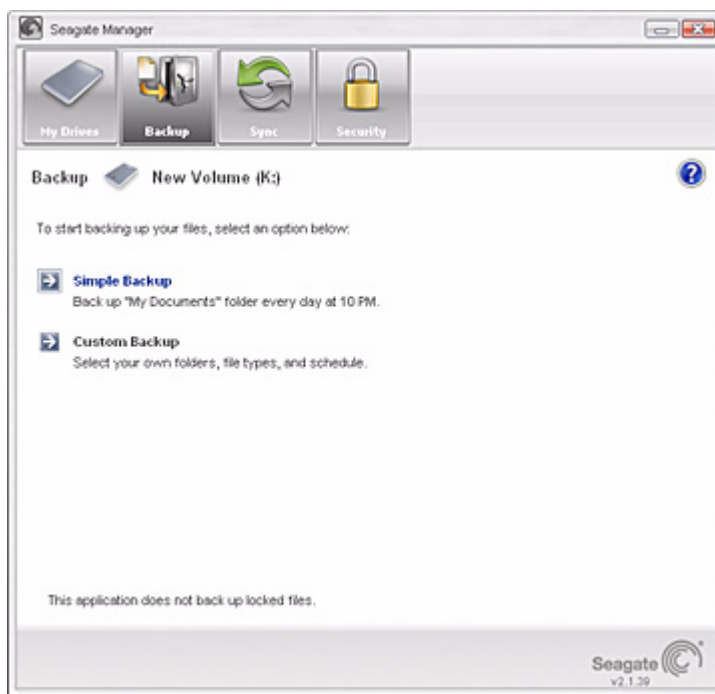
- 1. lépés:* A My Drives (Saját meghajtók) ablakban válassza ki azt a meghajtót, amelyről további adatokat szeretne megtudni, majd kattintson a **Drive Info** (Meghajtóinformációk) gombra.
Megnyílik a Drive Info (Meghajtóinformációk) ablak.
- 2. lépés:* A Drive Information (Meghajtóinformációk) ablak bezárásához kattintson az **OK** gombra.

Mappák és fájlok biztonsági mentése és visszaállítása

A Seagate Manager segítségével biztonsági másolatot készíthet értékes fájljairól a FreeAgent meghajtóra.

A program minden biztonsági mentésre kijelölt fájlt átmásol a meghajtóra. Ha a számítógépről valamikor elveszne valamelyik eredeti fájl, akkor könnyen vissza tudja állítani a biztonsági másolatban lévő verzióból.

A nagyobb adatbiztonság érdekében a meghajtón egy titkosított mappába is el tudja készíteni fájljainak biztonsági másolatát. A mappa titkosítása AES 256 bites titkosítási módszerrel történik, ami biztosítja, hogy bizalmas fájljaihoz ne lehessen hozzáférni titkosítási jelszava nélkül.



Ábra 5: Biztonsági mentés

Biztonságimásolat-készítési szolgáltatások

A Seagate Manager Backup (Biztonságimásolat-készítés) szolgáltatása lehetővé teszi a következőket:

- Biztonsági másolat készítésének ütemezését a kiválasztott mappákról.
- A biztonságimásolat-készítési beállítások szerkesztését.

- Azonnali biztonságimásolat-készítés indítását fájlokról.
- Több meghajtó esetén ugyanannak a biztonsági mentési ütemtervnek a használatát.
- Fájlok visszaállítását biztonság másolatból.
- Fájlok biztonsági mentését titkosított mappába.

Az első biztonsági másolat elkészítése után a Seagate Manager program a megadott ütemezés szerint vagy a Backup (Biztonsági mentés) ablak **Back Up Now** (Biztonság mentés most) gombjára kattintáskor hozza létre a megjelölt mappák megváltozott fájljainak biztonsági másolatát.

Megjegyzés: A Seagate Manager biztonságimásolat-készítési szolgáltatása nem menti a zárt fájlokat.

Biztonságimásolat-készítési ütemtervek a meghajtóhoz

A számítógéphez csatlakoztatott összes meghajtóhoz létrehozhat egy biztonság mentési ütemtervet. Kétféle Backup Plan (Biztonsági mentési ütemterv) közül választhat:

- **Simple Backup (Egyszerű mentés):** Előzetesen úgy lett beállítva, hogy az XP operációs rendszer **Dokumentumok** mappáját, illetve a Vista operációs rendszer **Személyes mappáját** menti el minden nap 22:00 órakor.
— VAGY —
- **Custom Backup (Egyéni biztonsági mentés):** Kiválaszthatja a mappákat a biztonsági mentéshez, és beállíthatja a biztonsági másolat létrehozásának helyét és ütemtervét.
— VAGY —
- **Drive Rotation (Meghajtóváltás):** Egy vagy több meghajtó esetén is használhatja ugyanazt a biztonsági mentési ütemtervet.

Biztonsági mentési terv készítése

A Seagate Manager program számos lehetőséget biztosít biztonsági mentési ütemterv létrehozására:

- Egyszerű biztonsági mentés használata
- Egyedi biztonsági mentés készítése
- Meghajtóváltás meghajtók esetén (ha egynél több van)

Egyszerű biztonsági mentés használata

A Simple Backup (Egyszerű mentés) szolgáltatással minden nap 22:00 órakor mentheti az XP operációs rendszer **Dokumentumok** mappáját, illetve a Vista operációs rendszer **Személyes mappáját**.

A Simple Backup (Egyszerű mentés) használatához:

- Lépés 1:** A parancspanelen kattintson a **My Drives** (Saját meghajtók) ikonra.
Megnyílik a My Drives (Saját meghajtók) lap.
- Lépés 2:** Jelölje ki azt a meghajtót, amelyre menteni kívánja a biztonsági másolatot.
- Lépés 3:** A parancspanelen kattintson a **Backup** (Biztonsági mentés) ikonra.
Megnyílik a Backup (Biztonsági mentés) ablak.
- Lépés 4:** Kattintson a **Simple Backup** (Egyszerű mentés) hivatkozásra.
A Simple Backup (Egyszerű mentés) visszaigazoló ablaka megerősíti, hogy az Egyszerű mentést választotta, és megkéri, hogy adjon nevet a biztonsági mentési ütemtervnek.
- Lépés 5:** Adjon nevet a biztonsági mentési ütemtervnek, majd kattintson az **OK** gombra.
Az ütemezett biztonsági mentés be van kapcsolva. Ezután a Backup (Biztonsági mentés) ablak felajánlja a biztonsági mentési beállítások szerkesztésének, a mentett fájlok visszaállításának és a biztonsági mentési ütemtervek törlésének lehetőségét. A Biztonsági mentési ütemterv leírása is itt szerepel.

Egyedi biztonsági mentés készítése

Meghatározott mappák és ütemterv kiválasztása a meghajtóra történő biztonsági mentéshez:

- Lépés 1:** A parancspanelen kattintson a **My Drives** (Saját meghajtók) ikonra.
Megnyílik a My Drives (Saját meghajtók) lap.
- Lépés 2:** Jelölje ki azt a meghajtót, amelyre menteni kívánja a biztonsági másolatot.
- Lépés 3:** A parancspanelen kattintson a **Backup** (Biztonsági mentés) ikonra.
Megnyílik a Backup (Biztonsági mentés) ablak.
- Lépés 4:** A Backup (Biztonsági mentés) ablakban kattintson a **Custom Backup** (Egyéni biztonsági mentés) hivatkozásra.
Megnyílik a Backup Folder Selection (Biztonsági mentés mappájának kiválasztása) ablak.
- Lépés 5:** Adjon nevet a biztonsági mentési ütemtervnek, jelölje ki a menteni kívánt mappákat, és kattintson a **Next** (Tovább) gombra.
Megnyílik a Backup File Types (Biztonsági mentés fájltypusai) ablak.

Lépés 6: Jelölje ki a menteni kívánt fájltypusokat:

- **All File Types (Minden fájltypus)**
- **Photos, Music, Videos, Documents (Fényképek, zeneszámok, videók, dokumentumok)**
- **Custom (Egyéni)**

Jelölje ki a biztonsági mentésben szereplő vagy abból kizárt meghatározott fájltypusokat:

— Csak néhány fájltypus mentése a rendelkezésre állóak közül:

1. Jelölje ki az **Include these file types** (A következő fájltypusok legyenek benne) parancsot.
2. Jelölje ki azokat a fájltypusokat, amelyekről *valóban* biztonsági másolatot kíván készíteni, és kattintson az **Add** (Hozzáadás) gombra az **Include** (Belefoglalási) listához történő hozzáadáshoz.

— A legtöbb fájltypus mentése a rendelkezésre állóak közül:

1. Jelölje ki az **Exclude these file types** (A következő fájltypusok kihagyása) parancsot.
2. Jelölje ki azokat a fájltypusokat, melyekről *nem* kíván biztonsági másolatot készíteni, és kattintson az **Add** (Hozzáadás) gombra az **Exclude** (Kihagyási) listához történő hozzáadáshoz.

Megjegyzés: A fájlkiterjesztések a fájlnev mellett jobbra található utótagok, melyek meghatározzák a fájlformátumot.

Lépés 7: Kattintson a **Next** (Tovább) gombra.

Megnyílik a Backup Schedule (Biztonsági mentési ütemterv) ablak.

Lépés 8: Jelölje ki a napokat és az időt, amikor a mappákról biztonsági másolatot kíván készíteni.

Lehetősége van a fájljait titkosított mappába menteni.

Megjegyzés: Ha nem kívánja titkosítani a biztonsági másolatot, ugorjon a 11. lépésre.

Lépés 9: A biztonsági másolat titkosításához kattintson az **Enable Encryption** (Titkosítás engedélyezése) parancsra.

- Ha még nem hozott létre titkosított mappát vagy ha már rendelkezik eggyel, de még jelszót nem adott meg hozzá, akkor megnyílik a Folder Encryption (Mappa titkosítása) ablak. **Ugorjon a 10. lépésre.**
- Ha már rendelkezik titkosított mappával és az meg is van nyitva, az Enable Encryption (Titkosítás engedélyezése) jelölőnégyzetet bejelöli a program. **Ugorjon a 11. lépésre.**

Lépés 10: Hozzon létre jelszót, írja be ismét ugyan azt a jelszót, és kattintson az **OK** gombra.

Lépés 11: Kattintson a **Finish** (Befejezés) gombra.

Ekkor a Backup (Biztonsági mentés) ablak megjeleníti a biztonsági mentés részleteit, a Scheduled Backup (Ütemezett biztonsági mentés) pedig be van kapcsolva.

Meghajtóváltás

A Drive Rotation (Meghajtóváltás) funkció segítségével több meghajtó esetén is használhatja ugyanazt a biztonsági mentési ütemtervet. Ez akkor lehet hasznos, ha olyan fontos fájlokkal rendelkezik, melyekről a biztonság további növelése érdekében egynél több meghajtóra kíván biztonsági másolatot készíteni.

Lépés 1: Csatlakoztassa az első meghajtót, amelyre a fájllai biztonsági másolatát el kívánja készíteni.

Lépés 2: A parancspanelen kattintson a **My Drives** (Saját meghajtók) ikonra.
Megnyílik a My Drives (Saját meghajtók) lap.

Lépés 3: Jelölje ki a meghajtót.

Lépés 4: A parancspanelen kattintson a **Backup** (Biztonsági mentés) ikonra.
Megnyílik a Backup (Biztonsági mentés) ablak.

Lépés 5: Készítsen biztonsági mentési ütemtervet ehhez a meghajtóhoz (ha még nem tette meg).

Ez a biztonsági mentési ütemterv lehet egyszerű vagy egyéni biztonsági mentési ütemterv.

Lépés 6: Csatlakoztassa a második meghajtót.

Lépés 7: A parancspanelen kattintson a **My Drives** (Saját meghajtók) ikonra.
Megnyílik a My Drives (Saját meghajtók) lap.

Lépés 8: Jelölje ki a második meghajtót.

Lépés 9: A parancspanelen kattintson a **Backup** (Biztonsági mentés) ikonra.
Megnyílik a Backup (Biztonsági mentés) ablak.

Lépés 10: Kattintson a **Drive Rotation** (Meghajtóváltás) parancsra.
Megnyílik a Backup Drive Rotation (Biztonsági mentés, meghajtóváltás) ablak.

Lépés 11: Jelölje ki a második meghajtóval használni kívánt Backup Plan (Biztonsági mentési ütemterv) feladatot.

Lépés 12: Kattintson az **OK** gombra.

Megnyílik a Backup (Biztonsági mentés) ablak és megjelenik benne a kiválasztott ütemterv Active Plan (Aktív ütemterv) feladatként. Az ablak jelzi, hogy a Scheduled Backup (Ütemezett biztonsági mentés) be van kapcsolva.

Ha kívánja, további meghajtókra is érvényesítheti a biztonsági mentési ütemtervet a fenti 6–12. lépés megismétlésével.

Lépés 13: Minden biztonsági mentés alkalmával annyi meghajtóra menti a program a fájlokat, amennyi csatlakoztatva van azok közül, amelyekkel megosztotta a biztonsági mentési ütemtervet.

Ha csak egyetlen meghajtó van csatlakoztatva, akkor a program a fájlokat csak arra az egy meghajtóra menti. Ha mindegyik meghajtó csatlakoztatva van, akkor pedig mindegyikre menti a fájlokat.

A biztonsági mentési beállítások kezelése

Miután létrehozta a biztonsági mentési ütemtervet, megjelenik a Backup (Biztonsági mentés) ablak:

- Az aktív biztonsági mentési ütemterv
- Milyen fájltypusok biztonsági mentése történik
- A biztonsági mentés időpontja
- Az ütemtervben megadott biztonsági mentés (On/Off) (Be/Ki) beállítása

A biztonsági mentés beállításainak szerkesztése

Meghajtó biztonsági mentési ütemtervének szerkesztése:

Lépés 1: A parancspanelen kattintson a **My Drives** (Saját meghajtók) ikonra.
Megnyílik a My Drives (Saját meghajtók) lap.

Lépés 2: Jelölje ki a meghajtót.

Lépés 3: A parancspanelen kattintson a **Backup** (Biztonsági mentés) ikonra.
Megnyílik a Backup (Biztonsági mentés) ablak.

Lépés 4: A **Backup** (Biztonsági mentés) ablakban kattintson az **Edit Backup Settings** (biztonsági mentési beállítások szerkesztése) hivatkozásra.

A Backup Folder Selection (Biztonsági mentés mappájának kiválasztása) ablakban megjelenik az aktuális biztonsági mentési ütemterv neve és a kijelölt mappák.

Lépés 5: Szerkessze a Backup Plan Name (Biztonsági mentési ütemterv) nevét és/vagy a kijelölt mappát, illetve mappákat, azután kattintson a **Next** (Tovább) gombra.

A Backup File Types (Biztonsági mentés fájltypusai) ablakban megjelennek az aktuálisan kijelölt típusok.

Lépés 6: Szerkessze azokat a fájltypusokat, amelyekről biztonsági másolatot kíván készíteni, és kattintson a **Next** (Tovább) gombra.

A Backup Schedule (Biztonsági mentési ütemterv) ablakban látható lesz az érvényes ütemterv.

Megjegyzés: Ha korábban már engedélyezte a titkosítást, akkor az most is engedélyezve marad (megjelenik a pipa). A biztonság mentés titkosítási beállításait nem tudja szerkeszteni. A biztonsági mentés titkosítását engedélyezni vagy letiltani kizárólag a biztonsági mentési ütemterv létrehozásakor lehet.

Lépés 7: Szerkessze a napokat és/vagy időpontot, amikor a mappákról biztonsági másolatot kíván készíteni.

Ha ez a meghajtó korábban már részt vett meghajtóváltásban (biztonsági mentési ütemterv megosztásában másik meghajtóval), akkor megjelenik a **Next** (Tovább) gomb. Ha nem, akkor a **Finish** (Befejezés) gomb jelenik meg.

Lépés 8: Kattintson a **Next** (Tovább) vagy a **Finish** (Befejezés) gombra.

Ha a Finish (Befejezés) gombra kattintott:

A Biztonsági mentés ablakban megjelennek a biztonsági mentés új beállításai, a Scheduled Backup (Ütemezett biztonsági mentés) pedig be van kapcsolva. Befejezte a biztonsági mentési beállítások szerkesztését.

Ha a Next (Tovább) gombra kattintott:

Megnyílik a Backup Options (Biztonsági mentési lehetőségek) ablak azoknak a meghajtóknak a listájával, melyekre az ütemterv szerint a mentés történik. Hajtsa végre a következő lépést.

Lépés 9: A biztonsági mentési ütemtervből való eltávolításhoz szüntesse meg a kívánt meghajtó kijelölését a listán, majd kattintson a **Finish** (Befejezés) gombra.

Biztonsági mentési terv törlése

Törölheti bármelyik meghajtóhoz létrehozott biztonsági mentési ütemtervet, ha létezik ilyen, még akkor is, ha a meghajtó nincs a számítógéphez csatlakoztatva.

Meghajtó biztonsági mentési ütemtervének törlése:

Lépés 1: A parancspanelen kattintson a **Backup** (Biztonsági mentés) ikonra.

Megnyílik a Backup (Biztonsági mentés) ablak.

Lépés 2: A **Backup** (Biztonsági mentés) ablakban kattintson a **Delete Backup Plans** (Biztonsági mentési ütemterv törlése) hivatkozásra.

Megnyílik a Delete Backup Plans (Biztonsági mentési ütemterv törlése) ablak.

Minden meghajtó biztonsági mentési ütemterve megjelenik a listán.

Lépés 3: Jelölje be a törölni kívánt biztonsági mentési ütemtervek melletti jelölőnégyzetet, majd kattintson a **Delete** (Törlés) gombra.

A kijelölt biztonsági mentési ütemterv törlődik. (A mentett fájlokat a rendszer NEM törli.)

Ütemezett biztonsági mentés használata

Az időzített biztonsági mentés segítségével a beállított napon és időpontban készíthet mentést a megváltozott fájlokról a meghajtóra. A Scheduled Backup On/Off (Ütemezett biztonsági mentés Be/Ki) kapcsoló engedélyezi vagy letiltja a biztonsági mentési ütemtervet.

Alapértelmezés szerint az ütemezett biztonsági mentés be van kapcsolva.

Ha valamelyik ütemezett biztonsági mentés kimaradt:

- mert a számítógép ki volt kapcsolva, akkor az a számítógép következő elindítása után automatikusa lefut.
- mert a meghajtó nem volt csatlakoztatva, akkor az a meghajtó legközelebbi csatlakoztatása után automatikusan lefut.

Az ütemezett biztonsági mentés kikapcsolása

Az ütemezett biztonsági mentés kikapcsolása:

- A Backup (Biztonsági mentés) ablakban kattintson a **Scheduled Backup Off** (Ütemezett biztonsági mentés Ki) gombra.

Manuális biztonsági mentés

Bármikor készíthet manuálisan biztonsági másolatokat a fájlokról, attól függetlenül, hogy az ütemezett biztonsági mentés be van-e kapcsolva vagy sem, vagy hogy a Seagate Manager meg van-e nyitva.

Biztonsági mentés indítása manuálisan a meghajtóra:

- Kattintson a **Backup** (Biztonsági mentés) ablak jobb alsó sarkában lévő **Back Up Now** (Biztonsági mentés most) gombra.
— VAGY —
- Jelölje ki a **Back Up Now** (Biztonsági mentés most) menüpontot a Seagate Status icon (Seagate állapotikon) menüben:
A Seagate állapotikon sárga színűre változik, és a mentés a háttérben megy végbe. Amikor a biztonsági mentés elkészül, az ikon zöldre vált.

Ha aktuális információkat szeretne kapni a biztonsági mentésről, mozgassa az egeret a Seagate Status icon (Seagate állapotikon) fölé. Egy biztonsági mentési információt tartalmazó üzenet jelenik meg.

A biztonsági mentési napló megtekintése

A Backup Log (Biztonsági mentési napló) a biztonsági mentés előzményeiről készült szöveges jelentés.

A meghajtó biztonsági mentési naplójának megtekintése:

A Backup (Biztonsági mentés) ablakban kattintson a **View Backup Log** (Biztonsági mentési napló megtekintése) parancsra.

— VAGY —

Lépés 1: A Seagate Status menu (Seagate állapotmenü) megjelenítéséhez kattintson a Seagate Status icon (Seagate állapotikon) elemre a tálca értesítési területén.

Lépés 2: A rendszer biztonsági mentéseinek előzményét megjelenítő szövegfájl megnyitásához kattintson a **View Backup Log** (Biztonsági mentés naplójának megtekintése) gombra.

Megjegyzés: A biztonsági mentési napló nyelve angol.

Fájlok visszaállítása

A kiválasztott mappákban található fájlok biztonsági másolatának elkészítésekor a Seagate Manager program minden módosított fájl legfeljebb tíz (10) előző változatát vagy előzményét képes menteni és tárolni a meghajtón. Visszaállíthatja a biztonsági mentésbe bekerült fájl előző változatát a legutóbbi módosítás dátuma alapján, vagy visszaállíthatja a fájl legfrissebb változatát.

Megjegyzés: Ha a biztonsági másolatot titkosította, akkor a fájlok csak a biztonsági mentés dátuma alapján állíthatók vissza.

Egy korábbi verzió visszaállítása

A meghajtóra mentett fájl meghatározott előző változatának visszaállítása:

Lépés 1: A parancspanelen kattintson a **My Drives** (Saját meghajtók) ikonra.

Megnyílik a My Drives (Saját meghajtók) lap.

Lépés 2: Jelölje ki a meghajtót.

Lépés 3: Kattintson a **Backup** (Biztonsági mentés) elemre.

Megnyílik a Backup (Biztonsági mentés) ablak.

Lépés 4: Kattintson a **Restore Files** (Fájlok visszaállítása) gombra.

Lépés 5: Megnyílik a Restore a Backup (Biztonsági mentés visszaállítása) ablak.

Lépés 6: A fájl előző változatának visszaállításához kattintson a **Restore an historical version of backed up file** (Biztonsági másolatba mentett fájl előző változatának visszaállítása) hivatkozásra.

Megnyílik a Restore (Visszaállítás) ablak.

Lépés 7: Jelölje ki a visszaállítandó fájlt és fájlverziót, majd kattintson a **Restore** (Visszaállítás) gombra.

A program az ablak alsó részén látható „Restore to folder” („Visszaállítás mappába”) részen jelzett helyre állítja vissza a kijelölt fájlverziót.

A legfrissebb verzió visszaállítása

A meghajtóra mentett fájl legutóbbi változatának visszaállítása:

Lépés 1: A parancspanelen kattintson a **My Drives** (Saját meghajtók) ikonra.

Megnyílik a My Drives (Saját meghajtók) lap.

Lépés 2: Jelölje ki a meghajtót.

Lépés 3: Kattintson a **Backup** (Biztonsági mentés) elemre.

Megnyílik a Backup (Biztonsági mentés) ablak.

Lépés 4: A fájl legutóbbi változatának visszaállításához kattintson a **Restore the most recent version of a backed up file** (A biztonsági másolatba mentett fájl legutóbbi változatának visszaállítása) hivatkozásra.

Megjelenik a meghajtón lévő Seagate Backup (Seagate biztonsági mentés) mappa.

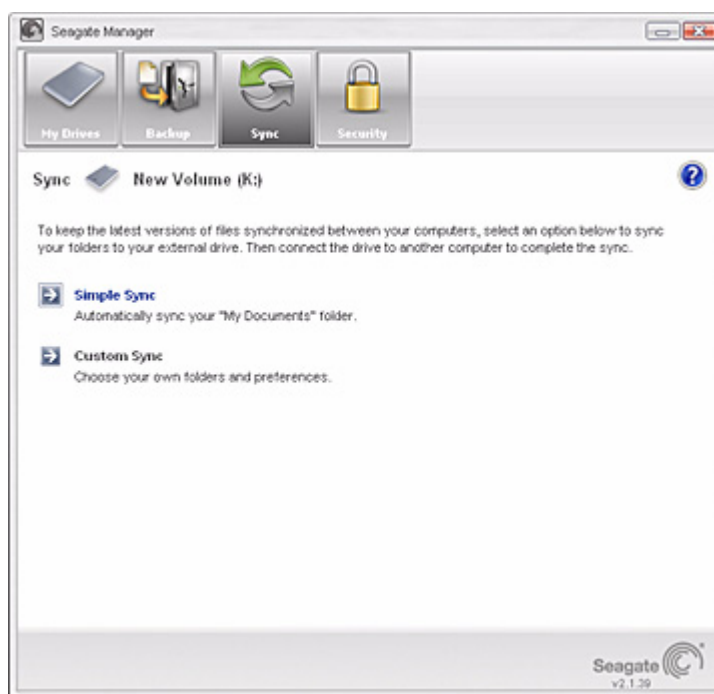
Lépés 5: Tallózzon a kívánt fájlhoz, és húzza arra a helyre, ahová vissza kívánja állítani.

Mappák szinkronizálása

A Sync (Szinkronizálás) szolgáltatás segítségével könnyen naprakészen tarthatja a fontos fájlokat még akkor is, ha azokat több helyre mentette. Kiválaszthat egy vagy több mappát is a számítógépén a szinkronizáláshoz. A program automatikusan átmásolja a FreeAgent meghajtóra a mappa vagy mappák módosított fájljait és azokat, melyeket újonnan adott hozzájuk.

Még különféle számítógépek között is szinkronizálhatja a mappákat, ami kényelmes módja a fájlok másolásának a munkahelyi és az otthoni számítógépe között.

Megjegyzés: A Windows XP és a Vista operációs rendszereket futtató számítógépek között nem lehet szinkronizálni a fájlokat.



Ábra 6: Szinkronizálás

A következő szinkronizálási lehetőségek közül választhat:

Simple Sync (Egyszerű szinkronizálás):	Custom Sync (Egyéni szinkronizálás):
Az XP Dokumentumok mappája, illetve a Vista Személyes mappája közötti szinkronizálás	Válasszon egy vagy több mappát a szinkronizáláshoz
Minden fájltypus szinkronizálása	A belefoglalt vagy kizárt fájltypusok kijelölése
Automatikus szinkronizálás	Automatikus vagy manuális szinkronizálás kijelölése

Simple Sync (Egyszerű szinkronizálás):	Custom Sync (Egyéni szinkronizálás):
A régebbi fájlverziókat mindig írja felül	Szinkronizálási, valamint Másolás és csereszabályok megadása
	Szinkronizált fájlok titkosítása

Megjegyzés: A Sync (Szinkronizálás) műveletben résztvevő valamennyi számítógépet pontosan ugyanarra az időre állítsa be, hogy a szinkronizálás hibátlanul működjön.

A Simple Sync (Egyszerű szinkronizálás) használata

A Simple Sync (Egyszerű szinkronizálás) szolgáltatás úgy lett előzetesen beállítva, hogy az XP **Dokumentumok** mappájában, illetve a Vista **Személyes mappájában** található minden fájltypust automatikusan szinkronizáljon. A fájlok újabb verziója mindig fölülírja a régebbit.

A Simple Sync (Egyszerű szinkronizálás) kijelölése:

- 1. lépés:** A parancspanelen kattintson a **My Drives** (Saját meghajtók) ikonra.
- 2. lépés:** Jelölje ki a meghajtót.
- 3. lépés:** A parancspanelen kattintson a **Sync** (Szinkronizálás) ikonra.
Megnyílik a **Sync** (Szinkronizálás) ablak.
- 4. lépés:** Kattintson a **Simple Sync** (Egyszerű szinkronizálás) hivatkozásra.
Megnyílik a Simple Sync Confirmation (Egyszerű szinkronizálás jóváhagyása) ablak.
Megtörténik az XP Dokumentumok mappájának, illetve a Vista Személyes mappájának szinkronizálása a meghajtóval. A szinkronizálás befejezéséhez csatlakoztassa a meghajtót a többi számítógéphez.

A Custom Sync (Egyéni szinkronizálás) használata

A Custom Sync (Egyéni szinkronizálás) szolgáltatás lehetővé teszi, hogy meghatározott mappákat és fájltypusokat jelöljön ki a szinkronizáláshoz, és hogy kiválassza a szinkronizálási és titkosítási beállításokat.

A Custom Sync (Egyéni szinkronizálás) szolgáltatás beállítása:

- 1. lépés:** A parancspanelen kattintson a **My Drives** (Saját meghajtók) ikonra.
- 2. lépés:** Jelölje ki a meghajtót.
- 3. lépés:** A parancspanelen kattintson a **Sync** (Szinkronizálás) ikonra.
Megnyílik a **Sync** (Szinkronizálás) ablak.

4. lépés: Kattintson a **Custom Sync** (Egyéni szinkronizálás) hivatkozásra.
Megnyílik a Folder Selection (Mappakijelölés) ablak.
5. lépés: Jelölje ki a szinkronizálandó mappákat.
Annyi mappát jelölhet ki, amennyit csak akar, de mindegyiknek ugyanazon a meghajtón (partíción) kell lennie.
6. lépés: Kattintson a **Next** (Tovább) gombra.
Megnyílik a File Types (Fájltípusok) ablak.
7. lépés: Jelölje ki azokat a fájltípusokat, amelyeket szinkronizálni kíván.

- **Minden fájltípus**

- **Képek, zene, ...**

A szinkronizáláshoz kijelölheti a következők bármelyikét vagy mindegyikét:

- Photos (Képek): JPG, GIF, TIFF, ...
- Music (Zene): MPG, AIFF, WAV, RA, WMA, ...
- Videos (Videók): AVI, MOV, MPEG, QT, RM, WMV, ...
- Documents (Dokumentumok): DOC, XLS, RTF, TXT, PDF, PPT, ...

- **Custom (Egyéni)**

A Custom (Egyéni) kijelölés segítségével meghatározott fájltípust (a fájl kiterjesztésének megadásával) jelölhet ki a szinkronizáláshoz vagy zárhat ki belőle.

Meghatározott fájltípus szinkronizálásának engedélyezése:

1. Jelölje ki az **Include these file types** (A következő fájltípusok legyenek benne) parancsot.
2. Egyenként jelölje ki az összes olyan fájltípust, melyet bele kíván foglalni, és kattintson az **Add** (Hozzáadás) gombra azok **Include** (Magában foglalás) listához adásához.

Meghatározott fájltípus kizárása a szinkronizálásból:

1. Jelölje ki az **Exclude these file types** (A következő fájltípusok kihagyása) parancsot.
2. Egyenként jelölje ki az összes olyan fájltípust, melyet ki szeretne hagyni, és kattintson az **Add** (Hozzáadás) gombra azok **Exclude** (Kizárás) listához adásához.

Megjegyzés: A fájl kiterjesztések a fájl név mellett jobbra található utótagok, melyek meghatározzák a fájl formátumot.

8. lépés: Miután kijelölte a szinkronizálandó fájltípusokat, kattintson a **Next** (Tovább) gombra.
Megnyílik a Sync Options (Szinkronizálási beállítások) ablak.

9. lépés: Jelölje ki a szinkronizálás beállításait:

- **Sync Rules (Szinkronizálási szabályok):**
 - Minden fájlváltozaskor automatikus szinkronizálás
 - Manuális szinkronizálás a **Sync now** (Szinkronizálás most) gomb használatával a **Sync** (Szinkronizálás) ablakban.
- **Copy & Replace Rules (Másolás és csereszabályok)**
 - A fájlok régebbi verzióját mindig cserélje le az újabb verzióval
 - Fájl felülírása előtt kérdezzen
- **Sync Encryption (Titkosítás szinkronizáláskor)**
 - A meghajtón automatikusan titkosítsa a szinkronizált fájlokat

Mielőtt ki tudná jelölni a Sync Encryption (Titkosítás szinkronizáláskor) parancsot, be kell állítania a titkosítást. További tudnivalók a „A Sync Encryption (Titkosítás szinkronizáláskor) szolgáltatás használata”, 27. oldal című témakörben található.

*Megjegyzés: A **Sync Encryption** (Titkosítás szinkronizáláskor) szolgáltatást csak a Sync (Szinkronizálás) első beállításakor tudja kijelölni. Ha később dönt úgy, hogy titkosítja a szinkronizált fájlokat, előbb le kell törölnie a jelenlegi Sync (Szinkronizálás) beállításait és újakat kell létrehoznia.*

10. lépés: A Sync (Szinkronizálás) beállítások megadása után kattintson a **Finish** (Befejezés) gombra.

Megnyílik a Sync (Szinkronizálás) ablak.

A Sync Encryption (Titkosítás szinkronizáláskor) szolgáltatás használata

Automatikusan titkosíthatja a szinkronizált fájlokat, hogy biztonságban tudhassa őket, miközben a számítógépek között szinkronizálja. A Sync Encryption (Titkosítás szinkronizáláskor) jelszava ugyanaz, mint az Encryption (Titkosítás) szolgáltatásnál megadott jelszava, mivel a rendszer minden titkosított mappát ugyanabban az „Encryption Folder” (Titkosított mappa) nevű mappában tárol.

Mielőtt engedélyezni tudná a Sync Encryption (Titkosítás szinkronizáláskor) szolgáltatást, be kell állítania az Encryption (Titkosítás) szolgáltatást a **Security** (Biztonság) ablakban. Ha még nem állította be az Encryption (Titkosítás) szolgáltatást, akkor a **Sync Encryption** (Titkosítás szinkronizáláskor) funkció nem érhető el a Sync Options (Szinkronizálási beállítások) ablakban.

Az Encryption (Titkosítás) beállítása, aztán a Sync Encryption (Titkosítás szinkronizáláskor) engedélyezése:

1. lépés: A **Sync Options** (Szinkronizálási beállítások) ablakban kattintson a **Cancel** (Megszakítás) gombra.

2. lépés: A parancspanelen kattintson a **Security** (Biztonság) gombra.

3. lépés: Kattintson az **Encryption** (Titkosítás) hivatkozásra, és kövesse a lépéseket a titkosított mappa létrehozásához.
4. lépés: A parancspanelen kattintson a **Sync** (Szinkronizálás) ikonra.
5. lépés: Kattintson a **Custom Sync** (Egyéni szinkronizálás) gombra, és jelölje ki a szinkronizálási mappát, valamint a fájltypus-beállításokat.
Amikor elérkezik a Sync Options (Szinkronizálási beállítások) ablakhoz, a **Sync Encryption** (Titkosítás szinkronizáláskor) választógomb már bejelölhető lesz.
6. lépés: Adja meg a **Sync Rules** (Szinkronizálási szabályok) és **Copy & Replace Rules** (Másolás és csere szabályok) beállításait, és jelölje ki a **Sync Encryption** (Titkosítás szinkronizáláskor) parancsot.
7. lépés: Kattintson a **Finish** (Befejezés) gombra.
Ezentúl a szinkronizált mappákat a program automatikusan titkosítja ugyanazzal a jelszóval, melyet az Encryption (Titkosítás) beállításánál használt.

Megjegyzés: Ha a Sync Encryption (Titkosítás szinkronizáláskor) szolgáltatást kijelöli, akkor minden felhasználónak rendelkeznie kell a titkosítási jelszavával, hogy a számítógépükön hozzá tudjanak férni a szinkronizált mappákhoz.

A szinkronizálás befejezése

A Sync (Szinkronizálás) művelet befejezéséhez távolítsa el a meghajtót abból a számítógépből, ahol az eredeti szinkronizálás történt, és csatlakoztassa ahhoz a számítógéphez, amelyen a kiválasztott mappákat szinkronizálni szeretné. A meghajtót annyi számítógéphez csatlakoztathatja, amennyit bele kíván vonni a szinkronizálásba.

Az első alkalommal, amikor a meghajtót egy másik számítógéphez csatlakoztatja a Sync (Szinkronizálás) művelet befejezéséhez, a program megkérdezi, hogy azon a számítógépen hol kívánja elhelyezni a szinkronizált mappákat.

A Sync (Szinkronizálás) művelet befejezése:

1. lépés: Távolítsa el biztonságosan a meghajtót a számítógépből.
2. lépés: Csatlakoztassa a meghajtót egy másik számítógéphez.
 - (a) Ha *nem* az XP rendszer Dokumentumok mappáját (illetve a Vista rendszer Személyes mappáját) szinkronizálta, akkor megjelenik a Sync Folders (Mappák szinkronizálása) ablak.
 - (b) Ha pedig az XP rendszer Dokumentumok mappáját (illetve a Vista rendszer Személyes mappáját) szinkronizálta, akkor megnyílik a Sync „Documents” (A „Dokumentumok” mappa szinkronizálása) (vagy a Sync „Personal folder” (A „Személyes mappa” szinkronizálása) ablak.
 - (c) Ha az XP rendszer Dokumentumok mappáját (illetve a Vista rendszer Személyes mappáját) és más mappákat is szinkronizált, akkor mindkét ablak megnyílik.

3. lépés: Mindegyik ablakban jelölje ki azt a helyet, ahol tárolni kívánja a szinkronizált mappákat azon a számítógépen, és kattintson az **OK** gombra.

Ezután minden alkalommal, amikor a meghajtót csatlakoztatja a számítógéphez, a kijelölt mappákat a program automatikusan szinkronizálja a meghajtón található verziókkal.

A Sync (Szinkronizálás) szolgáltatás beállításainak szerkesztése

A Sync (Szinkronizálás) beállítások módosítása:

1. lépés: A parancspanelen kattintson a **My Drives** (Saját meghajtók) ikonra.
2. lépés: Jelölje ki a meghajtót.
3. lépés: A parancspanelen kattintson a **Sync** (Szinkronizálás) ikonra.
Megnyílik a Sync (Szinkronizálás) ablak.
4. lépés: Kattintson az **Edit Sync Settings** (Szinkronizálási beállítások szerkesztése) parancsra.
A Folder Selection (Mappakijelölés) ablakban megjelennek a jelenlegi mappabeállítások.
5. lépés: Adja hozzá és/vagy távolítsa el a Sync (Szinkronizálás) művelethez a mappákat, és kattintson a **Next** (Tovább) gombra.
A Sync (Szinkronizálás) műveletből eltávolított mappákat a program törli a meghajtóról.
A File Types (Fájlípusok) ablak a jelenlegi fájlípus beállításait jeleníti meg.
6. lépés: Végezze el a kívánt változtatásokat, majd kattintson a **Next** (Tovább) gombra.
A Sync Options (Szinkronizálási beállítások) ablakban megjelennek a jelenleg érvényes Rules (Szabályok) beállításai.
7. lépés: Végezze el a kívánt változtatásokat, majd kattintson a **Finish** (Befejezés) gombra.

A Sync (Szinkronizálás) állapotának ellenőrzése

A Sync (Szinkronizálás) állapotának ellenőrzése:

1. lépés: A parancspanelen kattintson a **My Drives** (Saját meghajtók) ikonra.
2. lépés: Jelölje ki a meghajtót.
3. lépés: A parancspanelen kattintson a **Sync** (Szinkronizálás) ikonra.
Megnyílik a Sync (Szinkronizálás) ablak.

4. lépés: Kattintson a **Check Sync Status** (Szinkronizálás állapotának ellenőrzése) parancsra.
- Megnyílik a Sync Status (Szinkronizálás állapota) ablak.
- A listában megjelenik azoknak a számítógépeknek a neve, amelyeken a Sync (Szinkronizálás) be lett állítva, a szinkronizálás dátuma és az Automatic Sync (Automatikus szinkronizálás) beállításai (**On** vagy **Off**) (Be vagy Ki).
5. lépés: A Sync (Szinkronizálás) ablakhoz az **OK** gombra kattintással térhet vissza.

A Sync (Szinkronizálás) szolgáltatás beállításainak törlése

Minden Sync (Szinkronizálás) beállítás törlése és új beállítások létrehozása:

1. lépés: A parancspanelen kattintson a **My Drives** (Saját meghajtók) ikonra.
2. lépés: Jelölje ki a meghajtót.
3. lépés: A parancspanelen kattintson a **Sync** (Szinkronizálás) ikonra.
- Megnyílik a Sync (Szinkronizálás) ablak.
4. lépés: Kattintson a **Delete Sync Settings** (Szinkronizálási beállítások törlése) parancsra.
- Megnyílik a Delete Sync Settings Confirmation (Szinkronizálási beállítások törlésének jóváhagyása) ablak.
5. lépés: Kattintson a **Delete** (Törlés) gombra.
- Megnyílik az eredeti Sync (Szinkronizálás) ablak.
6. lépés: Új Sync (Szinkronizálási) beállítások megadásához jelölje ki a **Simple Sync** (Egyszerű szinkronizálás) vagy a **Custom Sync** (Egyéni szinkronizálás) parancsot.

Megjegyzés: Ha a meghajtón a Seagate Sync mappából törli a szinkronizált fájlokat, a fájlok utolsó két verzióját vissza tudja állítani a „SyncRecycleBin01”, illetve a „SyncRecycleBin02” mappából.

Az Automatic Sync (Automatikus szinkronizálás) szolgáltatás használata

Az Automatic Sync (Automatikus szinkronizálás) szolgáltatás folyamatosan nyomon követi a fájlok változásait a szinkronizált mappákban, és a módosított verziókat automatikusan úgy szinkronizálja, hogy a régebbi verziókat felülírja az újabb változatokkal. Az Automatic Sync (Automatikus szinkronizálás) végrehajtása előtt csatlakoztatnia kell a meghajtót.

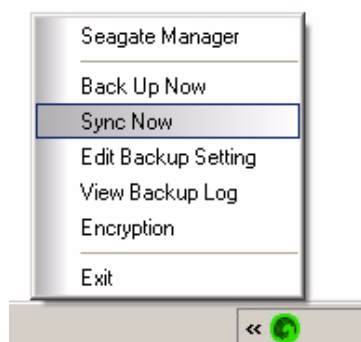
Alapértelmezés szerint az Automatic Sync (Automatikus szinkronizálás) be van kapcsolva.

Az automatikus szinkronizálás kikapcsolása

Ki is kapcsolhatja az Automatic Sync (Automatikus szinkronizálás) szolgáltatást, és ehelyett saját maga határozhatja meg, hogy mikor szinkronizálja a program a fájlokat.

Az Automatic Sync (Automatikus szinkronizálás) kikapcsolása:

1. lépés: A parancspanelen kattintson a **My Drives** (Saját meghajtók) ikonra.
2. lépés: Jelölje ki a meghajtót.
3. lépés: A parancspanelen kattintson a **Sync** (Szinkronizálás) ikonra.
Megnyílik a Sync (Szinkronizálás) ablak.
4. lépés: A Sync (Szinkronizálás) ablakban kattintson az Automatic Sync **Off** (Automatikus szinkronizálás ki) gombra.
5. lépés: A szinkronizálás manuális indításához, amikor az Automatic Sync (Automatikus szinkronizálás) szolgáltatás ki van kapcsolva,
 - Kattintson a Sync (Szinkronizálás) ablak jobb alsó sarkában lévő **Sync Now** (Szinkronizálás most) gombra.
— VAGY —
 - A Seagate Status menu (Seagate állapotmenü) menüpontjai közül válassza a **Sync Now** (Szinkronizálás most) parancsot az ÖSSZES meghajtón történő szinkronizáláshoz:



Ábra 7: Szinkronizálás most (Sync Now)

Megnyílik a Sync Preview (Szinkronizálás előnézete) ablak.

A program listázza a felülírásra ütemezett fájlokat.

Ha NEM szeretné a fájl régebbi verzióját felülírni az újonnan szinkronizált verzióval, akkor

- törölje a jelölést a fájl mellől az **On** (Be) oszlopban.

A Sync Preview (Szinkronizálás előnézete) ablak használata

A szinkronizált fájlok kezeléséhez használja a Sync Preview (Szinkronizálás előnézete) ablakot.

- Fájlok hozzáadására vagy törlésére.
- Annak eldöntésére, hogy felülírja-e a már létező fájlverziókat.
- Ütközés feloldására, hogy a szinkronizált fájloknak melyik verzióját mentse a program.

Ha ugyanazt a fájlt ugyanabban az időpontban több gépen is szerkesztik, akkor ütközés keletkezik, mert a program nem tudja, melyik verziót mentse. Amikor egy fájl módosított verzióját tartalmazó meghajtót csatlakoztatnak egy olyan számítógéphez, melyen ugyanannak a fájlnek egy másik módosított verziója található, akkor megjelenik a Sync Preview (Szinkronizálás előnézete) ablak.

A Sync Preview (Szinkronizálás előnézete) ablak használata

- 6. lépés:** Az **On (Be)** jelölőnégyzet segítségével utasítsa a Seagate Manager programot, hogy melyik fájlverziót írja felül, adja hozzá a mappához vagy törölje.
- 7. lépés:** A szinkronizálás befejezéséhez kattintson a **Sync Now** (Szinkronizálás most) parancsra.
A szinkronizálás végrehajtásának folyamatáról a Sync Process (Szinkronizálás előrehaladása) ablak tájékoztatja.
- 8. lépés:** Amikor a szinkronizálás elkészült, kattintson az **OK** gombra az ablak bezárásához.

Az Automatic Overwrite (Automatikus felülírás) használata.

Amikor az Automatic Overwrite (Automatikus felülírás) szolgáltatás be van kapcsolva, a régebbi fájlverziókat mindig lecserélik az újabb verziók.

Ha az automatikus felülírás funkció ki van kapcsolva, akkor a Seagate Manager program megnyitja a Sync Preview (Szinkronizálás előnézete) ablakot, hogy Ön eldönthesse, felülírja-e a régebbi fájlverziót az újjal.

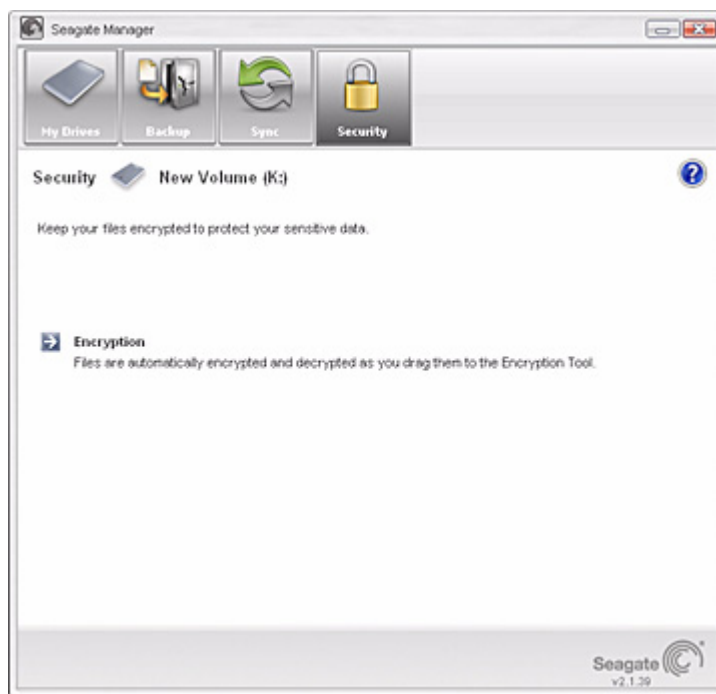
A biztonsági szolgáltatások kezelése

A titkosítási szolgáltatás lehetővé teszi több fájl és mappa egy helyen, az Encryption folderben (Titkosított mappában) történő titkosítását. Miután létrehozta és beállította a jelszót a Titkosított mappához, a fájlokat és mappákat áthúzhatja ide, ha biztonságossá kívánja őket tenni.

A fájlokat titkosítás után a program átmásolja. A számítógépen található fájlok a helyükön maradnak. Az újonnan titkosított verzió mellett a fájl vagy mappa eredeti, titkosítatlan változata is a számítógépen marad, amely a FreeAgent meghajtón található. A teljes biztonság érdekében a titkosítatlan verziót törölje le a számítógépéről.

Ha az eredeti, titkosítatlan fájlverziót nem törli le és később a titkosított változatot ugyanarra a helyre fejtí vissza, akkor a program értesíti az eredeti, titkosítatlan verzió felülírásáról.

Megjegyzés: A titkosítás nem áll rendelkezésre minden régióban és terméknél.

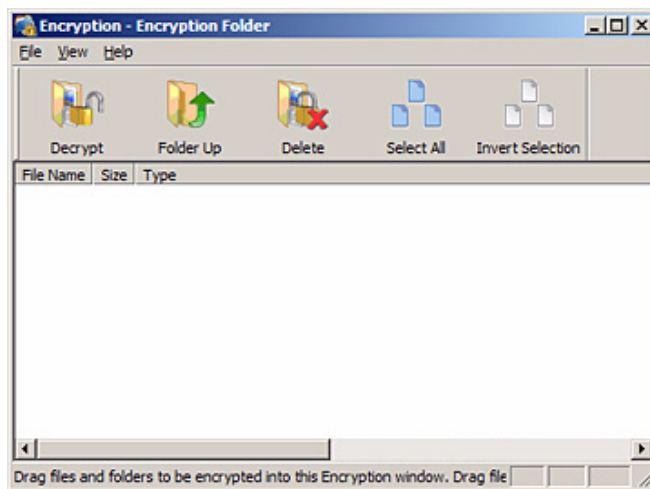


Ábra 8: Biztonság

Titkosított mappa létrehozása

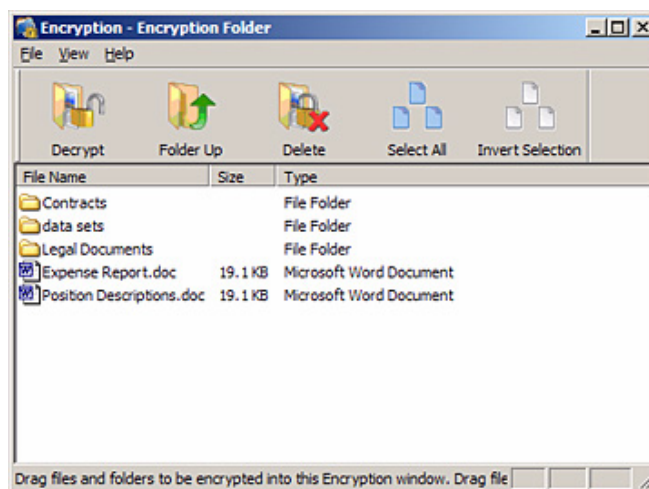
1. lépés: A parancspanelen kattintson a **My Drives** (Saját meghajtók) ikonra.
2. lépés: Jelölje ki a meghajtót.
3. lépés: A Security (Biztonság) ablak megnyitásához kattintson a parancspanel **Security** (Biztonság) gombjára.
Megnyílik a Security (Biztonság) ablak.
4. lépés: A Biztonság ablakban kattintson az **Encryption** (Titkosítás) gombra.
Megnyílik az Encryption Password (Titkosítási jelszó) ablak.
5. lépés: Adja meg, és aztán írja be ismét a jelszót, melyet később az Encryption folder (Titkosított mappa) megnyitásához fog használni.

A jelszónak legalább hat karakterből kell állnia, amelyek között legyen legalább egy betű és egy szám. Mindenképp olyan jelszót használjon, amelyre később emlékezni fog, mert minden alkalommal szüksége lesz rá, amikor hozzá kíván férni a Titkosított mappában tárolt fájlokhoz és mappákhoz. A Titkosítási jelszó a Titkosított mappához tartozik és nem a benne tárolt fájlokhoz és mappákhoz. Továbbá a Titkosított mappát annak törlése vagy jelszavának megváltoztatása előtt be kell zárni.
6. lépés: Kattintson a **Create Folder** (Mappa létrehozása) gombra.
Megnyílik az Encryption folder (Titkosított mappa).



Ábra 9: Titkosított mappa

7. lépés: Ugyanúgy húzhat fájlokat és mappákat a Titkosított mappába, mint bármely más mappába.



Ábra 10: Titkosított mappa fájlokkal és mappákkal

8. lépés: Törölje a számítógépről a fájlok és mappák eredeti, titkosítatlan verzióját.
9. lépés: A fájlok titkosítása után zárja be a Titkosított mappát.

Megjegyzés: A titkosított fájlok és mappák csak akkor lesznek teljes biztonságban, ha letörli az eredeti, titkosítatlan verziókat a számítógépről.

Encryption Folder (Titkosított mappa) kezelése

Módosíthatja a titkosítási jelszót, törölheti a titkosított mappát, és áthelyezheti a Titkosított mappában levő fájlokat és mappákat a számítógép egy másik helyére.

A titkosítási jelszó megváltoztatása

A titkosítási jelszó megváltoztatása:

1. lépés: A parancspanelen kattintson a **My Drives** (Saját meghajtók) ikonra.
2. lépés: Jelölje ki a meghajtót.
3. lépés: A parancspanelen kattintson a **Security** (Biztonság) gombra.
Megnyílik a Security (Biztonság) ablak.
4. lépés: Kattintson az **Encryption** (Titkosítás) gombra.
Megnyílik a Manage Encryption (Titkosítás kezelése) ablak.
5. lépés: Kattintson a **Change Password** (Jelszócsere) gombra.
A két Jelszócsere ablak közül megnyílik az első.

6. lépés: Írja be a jelenlegi titkosítási jelszavát, és kattintson a **Next** (Tovább) gombra.
Megnyílik a második Change Encryption Password (Titkosítási jelszó megváltoztatása) ablak.
7. lépés: Írja be az új jelszót, aztán adja meg még egyszer, és kattintson a **Change** (Cserélés) gombra.
Megnyílik a Change Encryption Password (Titkosítási jelszó megváltoztatása) visszaigazoló ablak.
8. lépés: Kattintson az **OK** gombra.

Megjegyzés: Az elfelejtett titkosítási jelszót semmilyen módszerrel sem lehet visszanyerni. Ha elfelejti a titkosítási jelszót, akkor le kell törölnie a Titkosított mappát.

A Titkosított mappa törlése

Figyelmeztetés: A Titkosított mappa törlésekor az abban tárolt adatokat is törli. Az adatai megőrzése érdekében feltétlenül távolítsa el a Titkosított mappából a fájlokat és mappákat, még **mielőtt** magát a mappát letörölné.

A Titkosított mappa törlése:

1. lépés: A parancspanelen kattintson a **My Drives** (Saját meghajtók) ikonra.
2. lépés: Jelölje ki a meghajtót.
3. lépés: A parancspanelen kattintson a **Security** (Biztonság) gombra.
Megnyílik a Security (Biztonság) ablak.
4. lépés: Kattintson az **Encryption** (Titkosítás) gombra.
Megnyílik a Manage Encryption (Titkosítás kezelése) ablak.
5. lépés: Kattintson a **Delete Encryption folder** (Titkosított mappa törlése) gombra.
Megnyílik a Delete Encryption Folder (Titkosított mappa törlése) ablak.
6. lépés: Kattintson az **Open Encryption folder** (Titkosított mappa megnyitása) parancsra, fejtse vissza és mentse el a Titkosított mappában tárolt fájlokat és mappákat, aztán zárja be a Titkosított mappát.
További ismereteket a „Fájlok és mappák visszafejtése”, 37. oldal című témakörben talál.
7. lépés: A **Delete Encryption folder** (Titkosított mappa törlése) ablakban kattintson a **Delete** (Törlés) gombra.
A Delete Encryption folder (Titkosított mappa törlése) figyelmeztető ablak megerősítést kér a Titkosított mappa törléséhez.
8. lépés: Kattintson a **Delete** (Törlés) gombra.
Megnyílik a Delete Encryption Folder (Titkosított mappa törlése) visszaigazoló ablak.
9. lépés: Kattintson az **OK** gombra.

Titkosított mappa megnyitása

Titkosított mappa megnyitása:

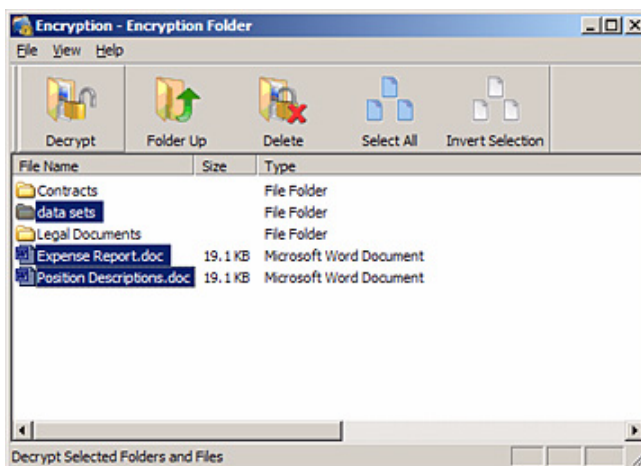
1. lépés: A parancspanelen kattintson a **My Drives** (Saját meghajtók) ikonra.
2. lépés: Jelölje ki a meghajtót.
3. lépés: A parancspanelen kattintson a **Security** (Biztonság) gombra.
Megnyílik a Security (Biztonság) ablak.
4. lépés: A **Biztonság** ablakban kattintson az **Encryption** (Titkosítás) gombra.
Megnyílik a Manage Encryption (Titkosítás kezelése) ablak.
5. lépés: Kattintson az **Open Encryption folder** (Titkosított mappa megnyitása) gombra.
Megnyílik az Unlock Folder (Mappazárolás feloldása) ablak.
6. lépés: Írja be a jelszót, és kattintson az **OK** gombra.
Megnyílik az Encryption folder (Titkosított mappa).

Megjegyzés: Miután a Titkosított mappát megnyitotta az első olyan számítógépen és felhasználói fiókban, ahol a Seagate Manager programot használja, a jelszót azon a számítógépen menti a program, ezért többször már nem kell megadni. Azonban, ha másik számítógépen vagy felhasználói fiókból nyitja meg a Titkosított mappát, akkor be kell írni a jelszót.

Fájlok és mappák visszafejtése

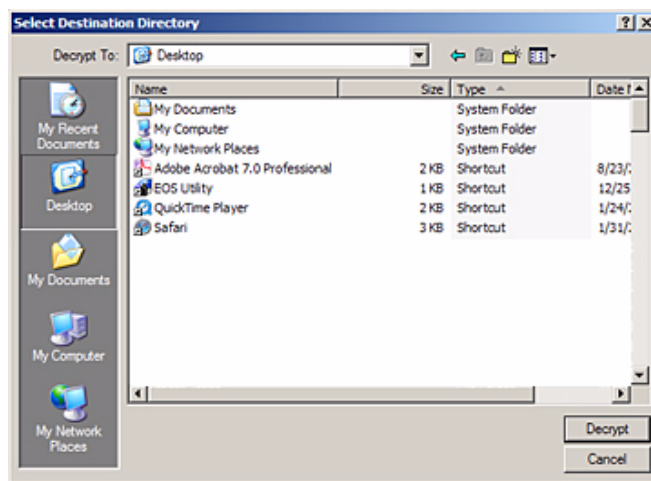
Fájlok és mappák visszafejtése és eltávolítása a Titkosított mappából:

1. lépés: A Titkosított mappában jelölje ki a visszafejteni kívánt elemeket, és kattintson a **Decrypt** (Visszafejtés) gombra az eszköztáron.



Ábra 11: Titkosított mappa – Mappa visszafejtése

Megnyílik a **Select Destination Directory** (Célkönyvtár kiválasztása) ablak.



Ábra 12: Célkönyvtár kiválasztása

2. lépés: Jelölje ki a célkönyvtárat, és kattintson a **Decrypt** (Visszafejtés) gombra.

A fájlok és mappák visszafejtett másolatai a kijelölt helyre kerülnek.

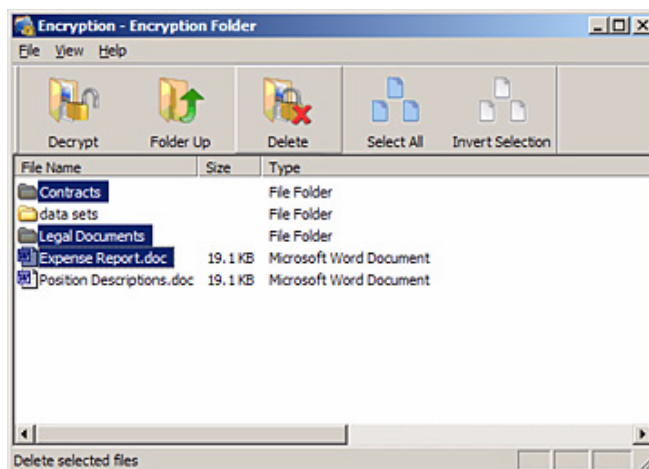
A titkosított verziók a Titkosított mappában maradnak. A Titkosított mappából való eltávolításukhoz használja a Titkosított mappa Delete (Törlés) gombját.

Megjegyzés: A fájlokat a számítógépen a kívánt helyre lehet húzni. A mappákat nem lehet húzni és ejteni; a Titkosított mappából való eltávolításhoz a Decrypt (Visszafejtés) műveletet kell használni.

Fájlok és mappák törlése a Titkosított mappából

A Titkosított mappában tárolt fájlok és mappák törlése:

1. lépés: A Titkosított mappában jelölje ki a törölni kívánt elemeket, és kattintson a **Delete** (Törlés) gombra az eszköztáron.



Ábra 13: Titkosított mappa – Fájl törlése

Megnyílik a **Delete** (Törlés) figyelmeztető ablak, mely megkéri törlési szándékának megerősítésére.

2. lépés: Kattintson a **Yes** (Igen) gombra.

A kijelölt elemeket a program törli a Titkosított mappából.

Megjegyzés: A fájlokat át is lehet húzni a Lomtárba. A mappákat nem lehet húzni és ejteni; a Titkosított mappából való törléshez a Delete (Törlés) műveletet kell használni.

Seagate Secure™ tárolóeszközök

Ha egy Seagate Secure meghajtó van kiválasztva a meghajtókezelő szoftverben, különféle biztonsági funkciók állnak rendelkezésre a meghajtó kezeléséhez.

A Seagate Secure meghajtók teljes lemeztitkosítást használnak, ezért a teljes meghajtó és a rajta található összes adat védett a jogosulatlan felhasználástól.



Ábra 14: Seagate Secure embléma

A Seagate Manager segítségével a következőket végezheti el:

- A meghajtó zárolásának feloldása
- A meghajtó jelszavának módosítása
- Jelszó-émlekeztető beállítása, módosítása és törlése
- A meghajtó törlése

A meghajtó zárolásának feloldása

A Seagate Secure meghajtó automatikusan zárolásra kerül, valahányszor leválasztja a számítógépről. A zárolás feloldható a Seagate Manager alkalmazással, vagy ha a meghajtó olyan számítógéphez van csatlakoztatva, amelyre nincs telepítve a Seagate Manager szoftver, a Seagate Secure alkalmazással.

- 1. lépés:** A parancspanelen kattintson a **My Drives** (Saját meghajtók) ikonra.
- 2. lépés:** Jelölje ki a Seagate Secure meghajtót.
- 3. lépés:** A parancspanelen kattintson a **Security** (Biztonság) ikonra.
Megnyílik a Security (Biztonság) ablak.
A meghajtó betűjele helyett a Locked (Zárolt) felirat látható az ablakban.
- 4. lépés:** Kattintson az **Unlock Drive** (Meghajtó zárolásának feloldása) gombra.
Megnyílik az Unlock (Zárolás feloldása) ablak.
- 5. lépés:** Írja be a jelszót, és kattintson az **Unlock** (Zárolás feloldása) gombra.
A meghajtó betűjele megjelenik az ablakban. Ekkor az Unlock Drive (Meghajtó zárolásának feloldása) parancs szürke.

Tippek a Seagate Secure meghajtó zárolásának feloldásához

Győződjön meg róla, hogy a jelszó beírásakor a Caps Lock ki van kapcsolva (hacsak a jelszó nem csupa nagybetűből áll). Ha egyidejűleg egynél több Seagate Secure meghajtó van csatlakoztatva, győződjön meg róla, hogy tényleg azt a meghajtót jelölte-e ki, amelyiknek a zárolását fel kívánja oldani (a meghajtó nagy jelzőfénye villog, amikor ki van választva). Ha három próbálkozás után sem tudta sikeresen beírni a jelszót, akkor az újabb próbálkozáshoz előbb le kell csatlakoztatnia, aztán pedig ismét csatlakoztatnia kell a Seagate Secure meghajtót. Ha a jelszava tartalmazza az „O” betűt vagy a „0” számot, akkor ellenőrizze, hogy a megfelelőt gépelte-e be.

Feloldotta a Seagate Secure meghajtó zárolását, de nem találja?

Ha a Seagate Secure meghajtó KeyErase szolgáltatását használja, akkor mielőtt használni tudná, előbb inicializálni, particionálni és formázni kell a meghajtót. Miután létrehozta az új jelszót és feloldotta a meghajtó zárolását, ezeket a szükséges lépéseket végrehajthatja a Windows Lemezkezelő eszközével. A fenti lépések befejezése után a Seagate Secure meghajtó megjelenik a Windows XP Sajtógép vagy a Windows Vista Számítógép mappájában a meghajtó listában. További tudnivalók a „A törölt Seagate Secure meghajtó formázása a Felügyeleti eszközök segítségével”, 47. oldal című témakörben találhatók.

Nem emlékszik a Seagate Secure jelszavára?

Ha elveszíti jelszavát, nincs mód annak visszaállítására.

Kérheti a jelszó-émlékeztetőt, hogy segítsen emlékezni a jelszavára, feltéve, ha eredetileg létrehozott jelszó-émlékeztetőt.

Ha még ekkor sem emlékszik a jelszavára, akkor az egyetlen módja annak, hogy ismét hozzáférjen a Seagate Secure meghajtóhoz az, ha törli a KeyErase szolgáltatással. Ezzel törli az ÖSSZES fájlt és lehetősége lesz új jelszó megadására.

Miután a KeyErase szolgáltatást használta a Seagate Secure meghajtón, többé már nem lehet visszaállítani a fájlokat (még adatvisszaállító szolgáltatás igénybevételével sem). Ezért ezt csak a legvégső esetben használja!

A meghajtó jelszavának megváltoztatása

Kezdetben a Seagate Secure alkalmazásban kell beállítani a jelszót. Miután beállított jelszót, az feloldható a Seagate Manager alkalmazásból, vagy ha a meghajtó olyan számítógéphez van csatlakoztatva, amelyre nincs telepítve a Seagate Manager szoftver, a SeagateSecure Manager alkalmazásból.

A jelszó megváltoztatása a Seagate Manager alkalmazásban:

- 1. lépés:** A parancspanelen kattintson a **My Drives** (Saját meghajtók) ikonra.
- 2. lépés:** Jelölje ki a Seagate Secure meghajtót.
- 3. lépés:** A Seagate Manager ablakban kattintson a **Security** (Biztonság) ikonra.
Megnyílik a Security (Biztonság) ablak.

4. lépés: Kattintson a **Change Password** (Jelszócsere) gombra.
Megnyílik a Change Password (Jelszócsere) ablak.
5. lépés: Írja be a jelenlegi jelszót, majd adja meg kétszer az új jelszót.
6. lépés: Kattintson a **Set** (Megerősítés) gombra.
Megjelenik egy üzenet, amely igazolja a jelszó sikeres megváltoztatását.
7. lépés: Ha vissza szeretne lépni a Security (Biztonság) ablakra, kattintson a **Done** (Kész) gombra, ha pedig be szeretne állítani jelszó-emelekeztetőt, kattintson a **Set Password Hint** (Jelszó-emelekeztető megadása) gombra.

A jelszó-emelekeztető használata

Seagate Secure meghajtó használata esetén beállíthat jelszó-emelekeztetőt, hogy segítsen emlekezni a jelszáára. A jelszó-emelekeztető védelemmel látható el egy kérdés megadásával, amelyre válaszolnia kell a jelszó-emelekeztető megjelenítéséhez. A jelszó-emelekeztető bármikor törölhető vagy megváltoztatható.

Megjegyzés: Ha be szeretne állítani jelszó-emelekeztetőt, illetve azt módosítani vagy törölni szeretné, be kell írnia a Seagate Secure meghajtó címkéjén található, 25 karakterből álló azonosító kódot.

A Set Password Hint (Jelszó-emelekeztető megadása) ablak megnyitása

A Set Password Hint (Jelszó-emelekeztető megadása) ablak a következő három ablak bármelyikéből megnyitható:

- Unlock Drive (Meghajtó zárolásának feloldása) ablak:
 - (a) Kattintson a **Hint** (Emlekeztető) gombra az Unlock Drive (Meghajtó zárolásának feloldása) ablakban.
Ha nincs beállítva jelszó-emelekeztető, megjelenik a Password Hint Not Set (Nincs beállítva jelszó-emelekeztető) ablak.
 - (b) Kattintson a **Set Password Hint** (Jelszó-emelekeztető megadása) gombra.
- Change Password (Jelszócsere) ablak:
 - (a) Adja meg az új jelszót a Change Password (Jelszócsere) ablakban.
 - (b) Kattintson a **Set Password Hint** (Jelszó-emelekeztető megadása) gombra a Password Set (Jelszó megadása) ablakban.
- Other Features (Egyéb szolgáltatások) ablak:

Kattintson a **Set, Change, or Delete Password Hint** (Jelszó-emelekeztető beállítása, módosítása és törlése) gombra az Other Features (Egyéb szolgáltatások) ablakban.

Jelszó-émlekeztető megadása

Jelszó-émlekeztető megadása:

- 1. lépés:* Nyissa meg a Set Password Hint (Jelszó-émlekeztető megadása) ablakot.
Megjelenik a Set Password Hint (Jelszó-émlekeztető megadása) ablak.
- 2. lépés:* Válasszon egy biztonsági kérdést a legördülő listából, vagy hozzon létre saját kérdést.
- 3. lépés:* Írja be a biztonsági kérdésre adandó választ.
- 4. lépés:* Adjon meg jelszó-émlekeztetőt, amely segít emlékezni a jelszávára, ha elfelejtené.
- 5. lépés:* Kattintson a **Set** (Beállítás) gombra.
Megjelenik egy üzenet, amely igazolja a jelszó-émlekeztető sikeres megadását.
- 6. lépés:* A Security (Biztonság) ablakhoz az **OK** gombra kattintva térhet vissza.

Jelszó-émlekeztető megváltoztatása

A jelszó-émlekeztető megváltoztatása:

- 1. lépés:* A parancspanelen kattintson a **My Drives** (Saját meghajtók) ikonra.
- 2. lépés:* Jelölje ki a Seagate Secure meghajtót.
- 3. lépés:* A parancspanelen kattintson a **Security** (Biztonság) ikonra.
Megnyílik a Security (Biztonság) ablak.
- 4. lépés:* Kattintson a **Set or Delete Password Hint** (Jelszó-émlekeztető megadása vagy törlése) parancsra.
Megjelenik egy üzenet, amely tájékoztatja, hogy már be van állítva jelszó-émlekeztető, és megkérdezi, hogy szeretné-e törölni vagy egy új jelszó-émlekeztetővel felülírni.
- 5. lépés:* Kattintson az **Overwrite** (Felülírás) gombra.
Megjelenik a Set Password Hint (Jelszó-émlekeztető megadása) ablak.
- 6. lépés:* Válasszon egy biztonsági kérdést a legördülő listából, vagy hozzon létre saját kérdést.
- 7. lépés:* Írja be a biztonsági kérdésre adandó választ.
- 8. lépés:* Adjon meg jelszó-émlekeztetőt, amely segít emlékezni a jelszávára, ha elfelejtené.
- 9. lépés:* Írja be a meghajtón található, 25 karakterből álló azonosító kódot.
- 10. lépés:* Kattintson a **Set** (Beállítás) gombra.
Megjelenik egy üzenet, amely igazolja a jelszó-émlekeztető sikeres megadását.

Jelszó-emelekeztető törlése

Jelszó-emelekeztető törlése:

1. lépés: A parancspanelen kattintson a **My Drives** (Saját meghajtók) ikonra.
2. lépés: Jelölje ki a Seagate Secure meghajtót.
3. lépés: A parancspanelen kattintson a **Security** (Biztonság) ikonra.
Megnyílik a Security (Biztonság) ablak.
4. lépés: Kattintson a **Set or Delete Password Hint** (Jelszó-emelekeztető megadása vagy törlése) parancsra.
Megjelenik egy üzenet, amely tájékoztatja, hogy már be van állítva jelszó-emelekeztető, és megkérdezi, hogy szeretné-e törölni vagy egy új jelszó-emelekeztetővel felülírni.
5. lépés: Kattintson a **Delete** (Törlés) gombra.
Megjelenik a Delete Password Hint (Jelszó-emelekeztető törlése) ablak.
6. lépés: Írja be a meghajtón található, 25 karakterből álló azonosító kódot.
7. lépés: Kattintson a **Delete Password Hint** (Jelszó-emelekeztető törlése) gombra.
Megjelenik egy üzenet, amely igazolja a jelszó-emelekeztető törlését.
8. lépés: A Security (Biztonság) ablakhoz az **OK** gombra kattintva térhet vissza.
Az eredeti lépéseket követve bármikor beállíthat új jelszó-emelekeztetőt.

Jelszó-emelekeztető megjelenítése

Jelszó-emelekeztető megjelenítése:

1. lépés: A parancspanelen kattintson a **My Drives** (Saját meghajtók) ikonra.
2. lépés: Jelölje ki a Seagate Secure meghajtót.
3. lépés: A parancspanelen kattintson a **Security** (Biztonság) ikonra.
Megnyílik a zárolt meghajtó Security (Biztonság) ablaka.
4. lépés: Kattintson az **Unlock Drive** (Meghajtó zárolásának feloldása) gombra.
Megnyílik az Unlock (Zárolás feloldása) ablak.
5. lépés: Kattintson a **Hint** (Emlékeztető) gombra.
Megjelenik a Retrieve Password Hint (Jelszó-emelekeztető megjelenítése) ablak.
6. lépés: Írja be a biztonsági kérdésre a jelszó-emelekeztető beállításakor megadott választ, majd kattintson a **Show Hint** (Emlékeztető megjelenítése) parancsra.
A jelszó-emelekeztető megjelenik a Password Hint (Jelszó-emelekeztető) ablakban.

7. lépés: Lépjen vissza az Unlock (Zárolás feloldása) ablakra a **Kész** gombra kattintva, majd írja be a jelszót.

Ha a jelszó-emelekedtető megtekintése után sem emlékszik a jelszavára, csak akkor használhatja tovább a Seagate Secure meghajtót, ha törli róla az adatokat. A meghajtó csak az asztalon található Seagate Manager alkalmazással törölhető.

Ezt a különleges biztonsági szintet azért biztosítjuk, hogy amennyiben a meghajtó illetéktelen kezekbe jutna, az értékes adatait ne lehessen ellopni.

Megjegyzés: A Seagate Secure meghajtó törlésével kapcsolatban a „A meghajtó törlése”, 45. oldal című részben tájékozódhat.

A meghajtó törlése

Ha nem emlékszik jelszavára, és ezért nem tudja feloldani a Seagate Secure meghajtó zárolását, csak akkor folytathatja a használatát, ha biztonságos módon törli a KeyErase™ segítségével. A KeyErase szolgáltatás a meghajtó törlése során újragenerálja a titkosítási kulcsot.

Megjegyzés: A Seagate Secure meghajtó csak zárolt állapotban törölhető.

A Seagate Secure meghajtó törlése:

- 1. lépés:** A parancspanelen kattintson a **My Drives** (Saját meghajtók) ikonra.
- 2. lépés:** Jelölje ki a Seagate Secure meghajtót.
- 3. lépés:** A Seagate Manager ablakban kattintson a **Security** (Biztonság) ikonra. Megnyílik a zárolt meghajtó Security (Biztonság) ablaka.
- 4. lépés:** Kattintson az **Other Features...** (Egyéb szolgáltatások...) gombra. Megnyílik az Other Features (Egyéb szolgáltatások) ablak.
- 5. lépés:** Kattintson a **KeyErase™** gombra. Megjelenik a KeyErase ablak.
- 6. lépés:** Olvassa el a figyelmeztetést, majd kattintson a **Next** (Tovább) gombra. Megnyílik egy újabb KeyErase ablak.
- 7. lépés:** Ellenőrizze, hogy a biztonsági fény villog-e a törölni kívánt meghajtón.
- 8. lépés:** Írja be a meghajtón található, 25 karakterből álló azonosító kódot.
- 9. lépés:** Kattintson az **Erase Drive** (Meghajtó törlése) gombra.

A meghajtó törlése után (ez csupán néhány másodpercig tart) megnyílik a Configure Drive (Meghajtó beállítása) ablak.

A törölt Seagate Secure meghajtó beállítása

Miután törölte a meghajtót, be kell állítania azt, és meg kell adnia egy jelszót.

A meghajtó beállítása:

1. lépés: Írja be a meghajtón található, 25 karakterből álló azonosító kódot.
2. lépés: Írja be és erősítse meg a meghajtó új jelszavát.
A jelszó 6–32 karaktert tartalmazhat.
3. lépés: Kattintson a **Set** (Beállítás) gombra.
Megjelenik egy üzenet, amely igazolja a jelszó sikeres megadását, és felajánlja a jelszó-émlékeztető megadásának lehetőségét.
4. lépés: A Password Set (Jelszó megadása) ablak bezárásához kattintson a **Done** (Kész) gombra, vagy ha meg szeretne adni jelszó-émlékeztetőt, válassza a **Set Password Hint** (Jelszó-émlékeztető megadása) lehetőséget.

Megjegyzés: A jelszó-émlékeztető beállításáról a „Jelszó-émlékeztető megadása”, 43. oldal című részben olvashat.

Megnyílik az Unlock (Zárolás feloldása) ablak.

5. lépés: Írja be a jelszót, és kattintson az **Unlock** (Zárolás feloldása) gombra.
6. lépés: Az Unlock (Zárolás feloldása) ablak bezáródik. Rövid várakozás után megjelenik a Format Seagate Drive (Seagate meghajtó formázása) ablak.

Megjegyzés: Előfordulhat, hogy a Format Seagate Drive (Seagate meghajtó formázása) ablak megjelenítése egy teljes percet is igénybe vesz.

7. lépés: Kattintson a **Format** (Formázás) gombra a meghajtó újraformázásához.
Megjelenik a Format Confirmation (Formázás megerősítése) ablak. Mivel az imént törölte az összes adatot a Seagate Secure meghajtóról, nem kell aggódnia az adatok törlése miatt.
8. lépés: Kattintson a **Format** (Formázás) gombra.
A formázás haladásáról folyamatosan értesülni fog.
Megjelenik egy üzenet, amely megerősíti a sikeres formázást.
Ha a formázást nem sikerül elvégezni, egy üzenet jelzi, hogy nem lehetett létrehozni egy partíciót.
9. lépés: Zárja be a Partition creation failed (Partíció létrehozása sikertelen) ablakot.
A Seagate Secure meghajtó használatához létre kell hoznia egy partíciót a Felügyeleti eszközök segítségével.

A törölt Seagate Secure meghajtó formázása a Felügyeleti eszközök segítségével

Ha nem tudja automatikusan formázni a Seagate Secure meghajtót a Format Seagate Drive (Seagate meghajtó formázása) ablakból, a meghajtó használatához manuálisan kell létrehoznia egy partíciót a Windows Felügyeleti eszközök segítségével.

Partíció manuális létrehozása a Felügyeleti eszközök segítségével:

- 1. lépés:* Nyissa meg a Futtatás ablakot a **Start > Futtatás** paranccsal.
- 2. lépés:* Írja be a **diskmgmt.msc** parancsot, és kattintson az **OK** gombra.
Megnyílik a Lemezkezelés ablak.
A Seagate Secure meghajtó megjelölése „Nem lefoglalt”, mivel nincs megfelelően formázva.
- 3. lépés:* Kattintson a jobb gombbal a „Nem lefoglalt” sáv bármelyik részén, és válassza az **Új partíció...** lehetőséget.
Az Új partíció varázsló automatikusan megnyílik.
- 4. lépés:* Formázza a Seagate Secure meghajtót a további használatához az Új partíció varázsló lépéseit követve.

A Seagate Secure meghajtó most már be van állítva, és kész a használatra.

Tárgymutató

A

a Seagate Manager alkalmazás szolgáltatásai 6

A Sync (Szinkronizálás) szolgáltatás
beállításainak szerkesztése 29

állapot

meghajtó 7

színek rendeltetése 7

szinkronizálás 29

automatikus felülírás 32

automatikus szinkronizálás 30

az automatikus szinkronizálás kikapcsolása 30

B

biztonság 33

biztonsági másolat készítése közben 14
további információ 33, 34

biztonsági másolat

egyéni 15

egyszerű 15

biztonsági másolatok

manuális 21

további információ 14

ütemezett 21

biztonsági mentések ütemezése 21

biztonsági mentési beállítások

kezelés 19

szerkesztés 19

biztonsági mentési napló 22

biztonsági mentési ütemterv

egyéni 16

egyszerű 16

meghajtóváltással 15, 18

további információ 15

törlés 20

ütemezés 21

biztonságimásolat-készítési szolgáltatások

alkalmazását a Seagate Manager programban 14

E

egyéni biztonsági mentés 15

egyéni szinkronizálás 25

egyéni szinkronizálás, részletek 24

egyszerű biztonsági mentés 15

egyszerű szinkronizálás, részletek 24, 25

emlékeztető jelszóhoz 42, 43, 44

energia, takarékoság 10

energiaellátási beállítások 10

energiatakarékoság 10

F

fájlkiterjesztések 26

fájlok előző változatai, visszaállítás 22

fájlok újabb változatai

visszaállítás 23

fájlok, régebbi verziók felülírása 32

fájlrendszer 13

fájltípusok, szinkronizálás 26

fényjelzés

FreeAgent meghajtó fényjelzései 8

fényjelzés, FreeAgent meghajtón 8

FreeAgent eszköz

alkalmazás 6

kezelés 9

FreeAgent meghajtó fényjelzései 8

I

ikon, Seagate Manager 7

a tálcán 7

színei 7

visszaállítás a tálcára 8

J

Jelszó 43

jelszó

jelszóváltoztatás a Seagate Secure
meghajtón 41

Seagate Secure 41

titkosítás 35

titkosítás szinkronizáláskor 27

változtatás a titkosított mappánál 35

jelszó-émlekeztető 42, 43

megjelenítés 44

megváltoztatás 43

törlés 44

K

kapacitás 13

KeyErase 45

kötetek 13

L

LED 8

LED-vezérlés 12

M

manuális biztonsági mentések 21

mappák

szinkronizálás

mappák titkosítása 14

mappák, szinkronizálás 24

másolás 14

titkosítási folyamat során 34

meghajtó fényjelzései 12

meghajtó, törlés 45

Meghajtó-információ szolgáltatás 13

meghajtók

biztonsági mentés készítése

több mint egy meghajtóra 18

információ 13

kezelés 9

látszik a „Saját meghajtók” ablakban 9

Seagate Secure 40

tesztelés 11

váltás 18

zárolás feloldása 40, 41

meghajtók tesztelése 11

meghajtóváltás 18

P

parancspanel 9

S

Saját meghajtók ablak

a Manager programban 9

energiaellátási beállítások 10

Seagate állapotikon

visszaállítás 8

Seagate Secure 40

Seagate Secure meghajtó

törlés 45

Start menü

Seagate állapotikon be 8

szinkronizálás

lásd még Sync

SZ

szabad terület 13

szinkronizálás

állapotának ellenőrzése 29

automatikus 30

befejezés 28

egyéni 25

egyszerű 25

mappák 24

további információ 24

szinkronizálás állapotának ellenőrzése 29

szinkronizálás befejezése 28

szinkronizálás előnézete ablak 32

szinkronizálási beállítások

szerkesztés 29

szinkronizált fájlok előnézete 32

szoftver, frissítés 12

szoftverfrissítés 12

T

titkosítás 33

jelszó 14

mappa 34

szinkronizált fájlok 27

további információ 34

titkosítás szinkronizáláskor 27

titkosítási jelszó, változtatás 35

titkosított mappa

fájlok és mappák törlése 39

kezelés 35

létrehozás 34

megnyitás 37

törlés 36

törlés

szinkronizált fájlok *30*

titkosított fájlok *34*

törlés, meghajtó *45*

törölt meghajtó, beállítás *46*

törölt meghajtó, formázás *47*

V

visszaállítás

előző változatok *22*

fájlok legutóbbi változatai *23*

Seagate állapotikon *8*

további információ *14*

visszafejtés *37*